

## Diagnostic du système alimentaire de Lyon et solutions inspirantes

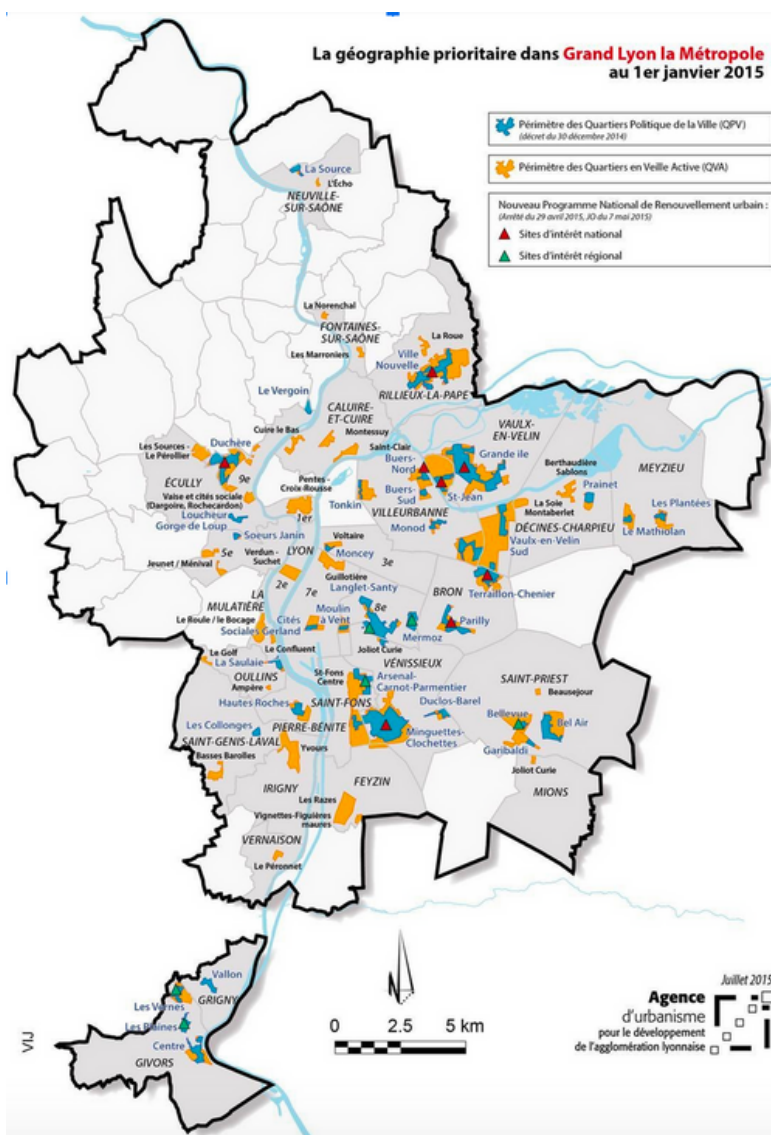
Dans le cadre du projet Let's Food Cities, l'association Let's Food analyse la durabilité économique, sociale et environnementale du système alimentaire de Lyon et identifie les initiatives ayant un impact positif sur le territoire. Les résultats du diagnostic ainsi que les initiatives inspirantes issus des 13 autres territoires d'étude aideront à définir les actions et synergies entre acteurs locaux pouvant être mises en œuvre localement afin d'améliorer la durabilité du système alimentaire.

### Le système alimentaire de Lyon

Lyon est le chef-lieu du département du Rhône, dans la région Auvergne-Rhône-Alpes. La métropole de Lyon, autrement appelée le "Grand Lyon", se compose de 59 communes, sur une superficie de 534 km<sup>2</sup>. Lyon est la 2<sup>ème</sup> aire urbaine de France, après celle de Paris. En 2015, la métropole lyonnaise abritait 1 354 476 d'habitants, la commune de Lyon regroupant 37% de sa population. Lyon est une métropole attractive dont le nombre d'habitants augmente chaque année, 300 000 à 500 000 habitants supplémentaires sont attendus pour 2030. Lyon est la grande ville de France la moins touchée par la pauvreté, avec 14,5% de la population sous le seuil de pauvreté [14,1% à l'échelle nationale] [Compas, 2016]. Néanmoins, il s'agit également d'une ville aux inégalités marquées, avec un indice Gini de 0,32, lorsque la moyenne française se situe à 0,29.

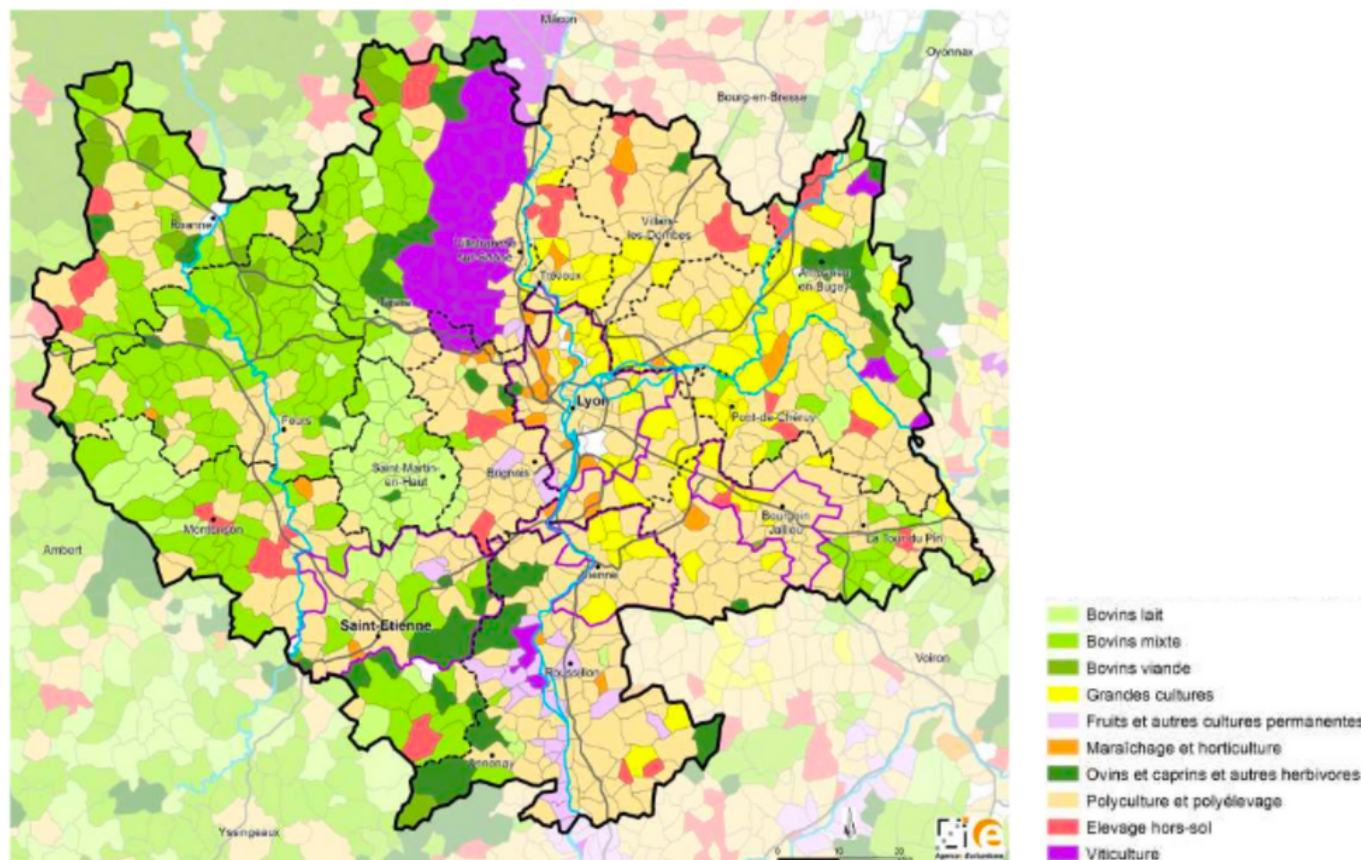
#### UN CARREFOUR STRATÉGIQUE À DIMENSION INTERNATIONALE

Lyon est un carrefour national stratégique à différentes dimension, c'est un centre administratif, commercial, industriel, économique et scientifique important. Elle est notamment le 2<sup>ème</sup> centre économique français après Paris. Lyon est la première agglomération industrielle de France (hors Île de France). En 2015, l'industrie fournit 11,6% des emplois sur l'agglomération, répartis entre 6 419 établissements. Après fermeture de ses industries textiles, Lyon s'est reconcentrée sur les secteurs de technique de pointe, pharmacie et biotechnologies. Les risques de pollutions liées à ce type d'activités sont élevés.



## UNE MÉTROPOLE AGRICOLE

Malgré l'urbanisation, la métropole lyonnaise se caractérise par un tissu agricole étendu [10 000 ha] et diversifié, variant au gré des reliefs sur le pourtour de la métropole. Les espaces agricoles représentent 20% du territoire métropolitain. Productions bovine et laitière au Nord et à l'Ouest, production caprine et grandes cultures au Sud, production viticole et maraîchère dans le Nord, la métropole Lyonnaise a un potentiel agronomique et des savoir-faire locaux importants et variés pouvant permettre un certain niveau d'approvisionnement local.



Néanmoins, la majorité des productions sont exportées vers d'autres régions ou d'autres pays, contraignant le territoire à importer massivement pour nourrir sa population. Les industries agroalimentaires locales importent 70% de leurs produits bruts, et exportent 65% de leurs produits transformés. Les productions agricoles locales sont exportées à 70%, et la distribution locale a besoin d'importer 80% des produits vendus. Ce chiffre monte à 90% pour le secteur de la restauration.

## DES CONDITIONS PÉDOCLIMATIQUES FAVORABLES

Lyon et sa région bénéficient d'un climat semi-continental, avec des étés chauds et orageux et des hivers froids et secs. L'eau est très présente dans la région, autant pour l'agriculture que pour le tourisme, Lyon étant à la confluence du Rhône et de la Saône.

## UNE TRADITION CULINAIRE FORTE

Lyon est inscrite sur la liste du patrimoine mondial de l'UNESCO depuis le 5 décembre 1998 et la gastronomie lyonnaise contribue au rayonnement de la métropole à l'International. En effet, Lyon a obtenu le titre de Capitale Internationale de la Gastronomie et est réputée pour sa cuisine traditionnelle et authentique, servie dans des bouchons lyonnais ou par des chefs à la renommée internationale tel que le regretté Paul Bocuse. Dans la métropole, 19 restaurants sont étoilés au prestigieux Guide Michelin.

## ► Un approvisionnement local limité entraînant une résilience alimentaire fragile

Selon l'étude sur l'autonomie alimentaire réalisée par UTOPIES en 2017, l'autonomie alimentaire du Grand Lyon ne serait que de 2,93% soit la 19ème position sur les 100 premières aires urbaines françaises. Malgré une production alimentaire importante et diversifiée, celle-ci ne bénéficie aujourd'hui pas aux consommateurs locaux et la majorité des produits consommés à Lyon sont importés d'autres territoires. La production locale est également menacée par l'artificialisation rapide des terres au sein et autour de cette métropole hyperactive et attractive, dont la population croît chaque année.

## ► Une agriculture en déclin

Le territoire de la métropole de Lyon fait face à un recul de l'agriculture dans son économie locale notamment du fait de surfaces cultivées qui diminuent à une vitesse bien plus importante qu'à l'échelle nationale. Le nombre d'exploitations recule, les chefs d'exploitation vieillissent et peinent à trouver un successeur, les jeunes agriculteurs ne peuvent s'installer de part des prix du foncier qui augmentent de manière exponentielle. Il y a urgence à agir.

## ► Une conversion lente à l'agriculture biologique dans certains secteurs historiques

Grâce à des assolements diversifiés, et une dynamique de conversion à l'agriculture biologique, l'agriculture a un impact limité sur la qualité de l'eau. Néanmoins, la conversion à l'agriculture biologique accuse un retard, surtout en viticulture et grandes cultures, dans le département du Rhône. Le département souffre néanmoins souvent de stress hydrique et fait face à de nombreuses sécheresses, auxquelles les productions irriguées du département doivent s'adapter.

## ► Un monopole de la grande et moyenne distribution

Même si les points de vente de produits locaux issus de circuits dits "courts" se multiplient avec l'augmentation de la demande citoyenne, ils restent marginaux par rapport aux grandes et moyennes surfaces qui représentent encore la grande majorité des achats alimentaires des grands lyonnais [70% de l'emprise sur les achats alimentaires]. Malgré les efforts d'approvisionnement et d'économie d'énergie, la logistique des grandes et moyennes surfaces reste source d'externalités négatives sur l'environnement.

## ► Une précarité alimentaire importante dans certains quartiers

D'importantes inégalités sont présentes sur le territoire, souvent associées à une précarité alimentaire. Les communes de Bron, Vaulx-en-Velin, Décines, Givors, Grigny, Vénissieux, Saint-Fons, Meyzieu, Saint-Priest, Lyon 8e et Lyon 9e, sont particulièrement vulnérables. L'offre alimentaire y est peu diversifiée, il est plus difficile dans ces quartiers d'accéder à une alimentation issue de l'agriculture biologique ou d'une production locale.

## ► Une valorisation insuffisante des biodéchets

Sur la métropole de Lyon, les comportements évoluent vis-à-vis de la production et du traitement des déchets ménagers. Entre 2008 et 2015, la quantité d'ordures ménagères résiduelles a diminué pour passer de 263,5 kg/an/hab contre 229,8 kg/an/hab. Les Lyonnais se situent ainsi sous la moyenne nationale [269 kg/an/hab en moyenne]. 119 335 tonnes de déchets ont été recyclées en 2006. La métropole avait fixé comme objectif une augmentation de 60% de ce tonnage sur dix ans. En 2015, la part de recyclage reste largement en deçà de l'objectif fixé [seulement + 25%]. Le geste de tri des Lyonnais ne s'est pas amélioré au fil des années. En effet, le taux de refus de recyclage à Lyon se situe à hauteur de 30%, bien plus que la moyenne nationale. L'immense majorité des biodéchets [composés à 80% d'eau] finit toujours dans les incinérateurs. Les bio déchets restent donc les grands oubliés de la gestion des déchets de Lyon, alors que leur quantité ne diminue pas.

#1 - Encourager les producteurs à convertir leurs pratiques pour plus de durabilité

### RÉGION RHÔNE-ALPES: SOUTIEN AUX PRODUCTEURS BIO PAR LA RÉGION

Voté fin 2016 par la région Rhône Alpes, ce plan ambitieux est doté de plus de 13 millions d'euros a pour objectif d'atteindre 30 % d'agriculteurs supplémentaires produisant bio d'ici 2021. « Manger Bio et Local, c'est l'Idéal » est une campagne d'information destinée à mieux faire connaître l'agriculture biologique locale, ses pratiques, ses circuits de commercialisation et ses contributions positives pour l'environnement, la santé et la dynamique de nos territoires.

### RÉGION AUVERGNE RHÔNE-ALPES: LE CLUSTER BIO AUVERGNE-RHÔNE-ALPES

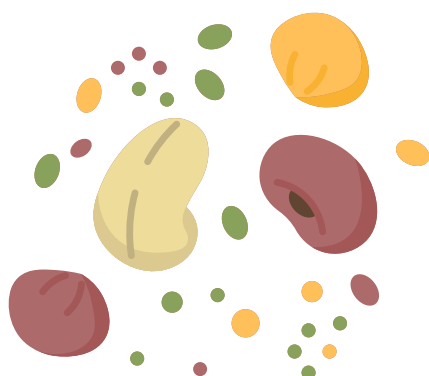
Le Cluster Bio Auvergne-Rhône-Alpes vise à réunir les acteurs du Bio en Auvergne-Rhône-Alpes. L'objectif de l'association est d'amener des solutions opérationnelles aux entreprises adhérentes dans leur développement économique par de l'accompagnement, de la mutualisation et de l'information.

### FRANCE: DÉCLINAISON RÉGIONALE DU PLAN ECOPHYTO II

La déclinaison régionale du plan ECOPHYTO 2018 vise des réductions de 50 % de l'usage des pesticides dans un délai de dix ans. Depuis 2005, le Grand Lyon s'est engagé à limiter l'utilisation des pesticides pour l'entretien des espaces publics dans le cadre du plan Ecophyto.

### LYON: RECETTES & CABAS

Recettes & Cabas facilite la vie des lyonnais en proposant des paniers de produits sains et durables grâce à une solution clé en main : gain de temps, variété, équilibre [menus et recettes saines], qualité des produits et économie. En proposant des produits BIO, recettes & cabas encourage l'agriculture biologique locale.



### LYON: VAVILOV - UNE BANQUE DE SEMENCES À LYON POUR PRÉSERVER LA BIODIVERSITÉ

La station d'expérimentation agronomique Nicolaï VAVILOV se situe au cœur de la Ferme Melchior, véritable laboratoire de la biodiversité européenne adaptée aux changements climatiques. Elle propose l'étude de variétés locales et mondiales, afin de mettre à disposition de tous, les ressources génétiques nécessaires à notre alimentation et à notre environnement.



## VIETNAM: L'ALLIANCE D'APPRENTISSAGE EN AGROÉCOLOGIE D'ASIE DU SUD-EST (ALISEA)

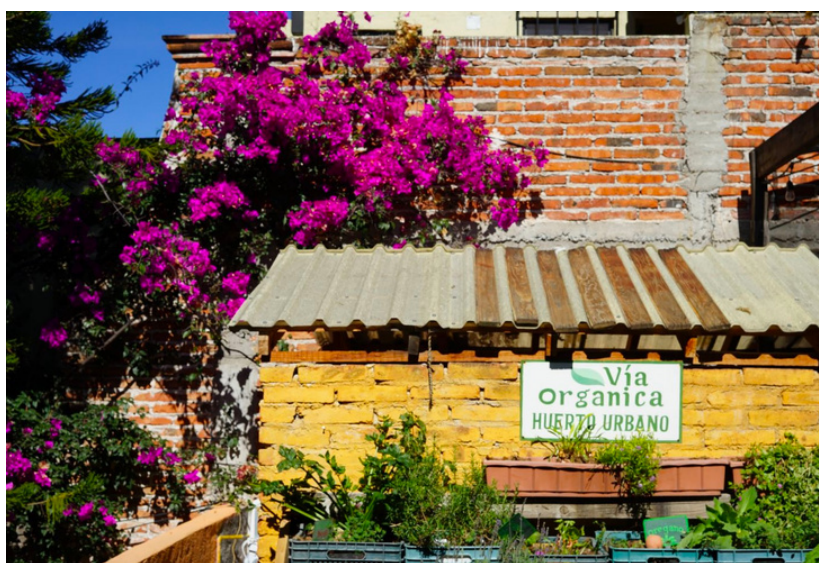
ALISEA est soutenue et coordonnée aux niveaux national et régional par le GRET. L'objectif d'ALISEA est de permettre aux parties prenantes locales et régionales de l'agroécologie de tirer parti de l'expertise des uns et des autres pour produire des études et de les partager afin de soutenir une transition régionale vers l'agroécologie. Une plateforme régionale innovante pour mettre en réseau toutes les initiatives soutenant le mouvement de l'agroécologie a été créée.

## BORDEAUX: LA POSSIBLERIE

La possiblerie est un projet viticole coopératif et durable. Le Château La Bardonne est une propriété viticole de 11ha en Gironde, qui vise à produire du vin en suivant les principes de l'agroécologie, et à enseigner ces pratiques au plus grand nombre. Le domaine a un statut coopératif, permettant à tous ceux qui le souhaitent de soutenir l'initiative et prendre part à la prise de décision.

## MEXIQUE: VIA ORGANICA

Vía Orgánica est une association mexicaine dont la mission est de promouvoir l'agriculture biologique, le commerce équitable, des régimes et un mode de vie plus sain et la protection des ressources naturelles. A San Miguel de Allende, l'association possède une ferme pédagogique en agriculture biologique, un magasin et un restaurant, permettant de sensibiliser à la production et la consommation de produits bio.



## NANTES MÉTROPOLÉ: SOUTIEN DES PRODUCTEURS BIOLOGIQUES DE LA MÉTROPOLÉ

Depuis 2001, Nantes Métropole a mis en place un dispositif de soutien financier à l'installation pour les agriculteurs. La collectivité gratifie les exploitants qui s'installent d'une bonification supplémentaire de 4 000€ lorsque l'exploitation est certifiée biologique.



## **PATLY** projet alimentaire du territoire lyonnais

### GRAND LYON: PROJET ALIMENTAIRE TERRITORIAL

La métropole de Lyon s'est lancée dans l'élaboration d'une stratégie alimentaire métropolitaine pour développer son système alimentaire vers un système plus juste, plus résilient, plus durable, plus inclusif et plus respectueux de l'environnement. Une 1ère phase a permis de définir le cadre stratégique alimentaire préalable et identifier les enjeux liés à l'alimentation; et une seconde phase [en cours] vise à élaborer un projet alimentaire métropolitain en concertation avec les acteurs du territoire.

### LYON: CAGETTE.NET

Cagette.net est un logiciel libre pour les Amap et groupements d'achats pour se réunir, manger bio, local, rencontrer ses voisins, soutenir les producteurs du coin. L'entreprise propose des achats groupés de produits locaux, en direct de la ferme, bio ou équitables.

### LYON: LA CUISINE ITINÉRANTE

Depuis 2015, La Cuisine Itinérante œuvre à la réhabilitation d'une alimentation responsable dans nos modes de consommation grâce à ses activités de traiteur, food truck, catering, boulangerie, pâtisserie, bar à tapas et épicerie.

### LYON: LA SUPER HALLE D'OULLINS

Engagée dans une démarche d'économie sociale, solidaire et écologique, la Super Halle d'Oullins est une coopérative de producteurs qui rassemble dans un même lieu une épicerie bio et un restaurateur-traiteur qui privilégient les circuits-courts, les produits locaux et le vrac.



### LYON: GRAP

GRAP [Groupement Régional Alimentaire de Proximité] est une coopérative réunissant des activités citoyennes de transformation et de distribution dans l'alimentation bio-locale, à 150km autour de Lyon. Les 45 activités de la coopérative [25 épiceries et 20 transformateur-rices] proposent des produits locaux, en circuits court, en vrac le plus possible et provenant d'une production paysanne et biologique respectueuse de notre environnement.

### GRAND LYON: POLITIQUE DE PROTECTION DES ESPACES NATURELS ET AGRICOLES PÉRIURBAINS [PENAP]

Ce programme, lancé en 2005, associe les collectivités de l'agglomération lyonnaise sous l'égide de la région Rhône-Alpes, pour instruire un programme d'actions visant à « préserver les espaces non bâtis tout en soutenant les projets agricoles et de développement rural » .

## LYON: LE SUPERMARCHÉ PARTICIPATIF ET COOPÉRATIF DEMAIN

DEMAIN est un supermarché coopératif qui vise à proposer une offre de produits responsables choisis par les coopérateurs : des produits de qualité plus respectueux de l'environnement et de saison en favorisant les circuits courts. Les invendus sont distribués à des associations afin de réduire le gaspillage et un large rayon en vrac permet de réduire les emballages.

## LYON: CROC-ÉTHIC

Croc-éthic met en lien consommateurs lyonnais et paysans de la région. En limitant les intermédiaires et en fixant des prix justes, croc-éthic soutient l'agriculture locale et contribue à sensibiliser les citoyens aux réalités agricoles.

## LYON: BOUTIQUES PAYSANNES

Les Boutiques Paysannes sont un réseau de points de vente collectifs tenues et gérées par des producteurs fermiers qui vendent les produits de leur exploitation directement aux consommateurs sans intermédiaire.

## VIETNAM: POLITIQUE PUBLIQUE D'AUTONOMIE ALIMENTAIRE

A la fin des années 80, le gouvernement vietnamien a ouvert son économie au marché et redistribué les terres aux paysans. Les paysans possèdent tous aujourd'hui de petites parcelles de 2 hectares où ils sont fortement encouragés à cultiver une partie en riz. Cette politique permet d'assurer la sécurité alimentaire du pays.

## VIETNAM: FILIÈRES ÉQUITABLES ET RSE - MAROU ET LE CHOCOLAT

Marou est une entreprise française qui produit du chocolat de façon éthique et responsable en payant les fermiers un prix juste bien au delà du cours mondial du cacao très bas et monte également un projet d'agrofesterie.



## VIETNAM: LES VERGERS DU MÉKONG

Les Vergers du Mékong propose des jus de fruits et du café sous la marque le Fruit. L'entreprise a mis en place une politique de responsabilité sociale et environnementale exemplaire. Elle accompagne ses producteurs de goyave, ananas ou mangue dans le Delta du Mékong vers des pratiques plus durables tout en assurant des revenus décents.

## MONTPELLIER MÉDITERRANÉE MÉTROPOLITAIN: CARREAU DES PRODUCTEURS LOCAUX DANS LE MIN

Le Marché d'Intérêt National de la métropole Montpellier, Mercadis, approvisionne 3 000 professionnels commerçants, détaillants, restaurateurs sur le territoire métropolitain et les départements avoisinants. 220 entreprises sont implantées sur la plateforme agroalimentaire qui génère 500 emplois directs et qui s'est dotée du premier carreau bio et local de France. Un espace est réservé aux producteurs bio et locaux afin de faciliter leur accès au marché urbain.



### LYON: VRAC, GROUPEMENTS D'ACHATS DANS LES QUARTIERS POPULAIRES POUR DES PRODUITS DE QUALITÉ

L'association VRAC a pour but de favoriser l'émergence de groupements d'achats dans les quartiers populaires. L'objectif de ces groupements d'achat est l'accès du plus grand nombre à des produits de qualité issus de l'agriculture paysanne / biologique / équitable à des prix bas. Ceci est possible grâce à l'achat groupé, la réduction du nombre d'intermédiaires, l'absence de marge, la livraison en vrac et l'implication des habitants dans le reconditionnement et la distribution des produits.



### LYON: AGORAÉ : UN ESPACE D'ÉCHANGES ET DE SOLIDARITÉ POUR LUTTER CONTRE LA PRÉCARITÉ ÉTUDIANTE

L'AGORAé est un espace d'échanges et de solidarité imaginé par et pour les étudiants. Présente dans différentes villes françaises, L'AGORAé propose [après étude et acceptation des dossiers] l'accès à une épicerie avec des produits variés et de qualité, moyennant une faible participation financière : autour de 20% du prix usuel.

### LYON: ALTER CONSO

Alter Conso est une coopérative créée en 2005 qui a pour vocation de proposer des produits agricoles locaux, issus de l'agriculture paysanne et biologique sous la forme d'un engagement solidaire avec des paysan.ne.s par le biais de paniers livrés chaque semaine. L'ancrage des lieux de distribution permet de garantir de démocratiser l'accès à une alimentation durable.

### LYON: BANQUE ALIMENTAIRE DU 69

Située à Décines, la Banque Alimentaire du Rhône approvisionne 126 associations et CCAS sur l'ensemble du département et de la métropole de Lyon. C'est une équipe de 10 salariés et 105 bénévoles qui se mobilisent toute l'année, pour fournir aux associations partenaires des denrées alimentaires et un service d'accompagnement.

### LYON: LE PASSE JARDINS

L'association accompagne des nouveaux jardins partagés sur le territoire, et anime le réseau régional Auvergne Rhône-Alpes des jardins partagés avec mise à disposition de tous un centre de ressources sur les jardins. La production en ville pour l'autoconsommation permet d'améliorer la sécurité alimentaire des ménages.

### LYON: LES PETITES CANTINES

Les Petites Cantines est un réseau de cantines de quartier, ouvert à tous, dont l'objectif est de développer les liens de proximité et de promouvoir l'alimentation durable à travers la préparation d'un repas. Chaque convive est invité à adhérer à l'association à prix libre afin de profiter des repas.

### LYON: EPICENTRE

Epicentre est une épicerie solidaire et sociale accessible à tous, installée dans le quartier du Grand Trou [Lyon 8ème] depuis 2014. Des personnes en situation financière précaire peuvent acheter des produits à prix très bas provenant de la Banque Alimentaire du Rhône, du GESRA, et d'autres circuits associatifs. Ils sont proposés entre cinq et dix fois moins cher aux adhérents bénéficiaires.





## VILLE DE MONTPELLIER: MA CANTINE AUTREMENT

Le programme "Ma Cantine autrement" porté par la ville de Montpellier et la métropole a pour objectif d'intégrer des produits issus des circuits courts et de proximité et de l'agriculture biologique dans les menus des cantines scolaires, éveiller les enfants à l'alimentation durable et lutter contre le gaspillage alimentaire. En 2016, une nouvelle politique d'achats alimentaires a été mise en place notamment pour le pain bio afin d'approvisionner chaque jour les cantines du territoire. La farine est cultivée à moins de 50 km de Montpellier, panifiée au moulin Sauret à Montpellier et le pain est ensuite fabriqué par une boulangerie bio et solidaire. Depuis 2015, les repas alternatifs ou éco-citoyens sont de plus en plus nombreux permettant aux enfants de découvrir de nouveaux modes de consommation alimentaire notamment en remplaçant les protéines animales par des protéines végétales.

## # 4 - Réduire la quantité de déchets produits et valoriser les déchets organiques

### LYON: LES DÉTRITIVORES

Les détritivores est une entreprise qui vise à soutenir la revalorisation des déchets organiques urbains pour l'agriculture. Ils organisent des collectes de déchets alimentaires auprès des restaurants de la ville afin de produire du compost qui est ensuite distribué aux agriculteurs péri urbains.

### MÉTROPOLE DE LYON: SOUTIEN À L'INSTALLATION DE COMPOSTEURS COLLECTIFS DANS LES QUARTIERS

La Métropole de Lyon accompagne les copropriétaires, membres d'une association de quartier ou d'une école primaire à installer un composteur partagé dans leur résidence, leur quartier ou leur école. Pour cela, la Grand Lyon fournit les bacs du composteur et les accessoires pour son utilisation, organise les formations pour les personnes responsables du composteur et veille au bon fonctionnement du site de compostage.

### MARSEILLE: LA BANASTE DE MARIANNE, LUTTER CONTRE LE GASPILLAGE ALIMENTAIRE SUR LE MIN TOUT EN CRÉANT DES EMPLOIS

La Banaste de Marianne une petite structure qui a ses locaux en plein coeur du Marché d'intérêt national des Arnavaux de Marseille. L'entreprise sociale récupère les fruits et légumes qui ne sont pas choisis par la grande distribution, afin de les redistribuer aux structures de d'aide alimentaire comme les Restos du Coeur ou les épiceries solidaires. L'entreprise est également un chantier d'insertion et permet ainsi de réintégrer des personnes exclues du marché de l'emploi.



### MONTPELLIER: ITINÉRANCE 34

Pour pallier aux inégalités territoriales, la Banque Alimentaire lance un service itinérant dans le département de l'Hérault. Le projet Itinérance 34 a pour objectif de pouvoir subvenir aux besoins des populations même les plus éloignées des centres urbains. Trois camions circulent pour récupérer les invendables des supermarchés locaux et les livrer à des acteurs-relais qui les distribuent.

## Contacts

Association Lets Food  
Bordeaux, France  
[www.letsfoodcities.com](http://www.letsfoodcities.com)

Présidente et co-fondatrice  
[anna.faucher@letsfoodcities.org](mailto:anna.faucher@letsfoodcities.org)  
Trésorière et co-fondatrice  
[louison.lancon@letsfoodcities.org](mailto:louison.lancon@letsfoodcities.org)