



**LET'S FOOD**

**UN ENFOQUE TERRITORIAL  
PARA GARANTIZAR LA  
RESILIENCIA ALIMENTARIA:  
LECCIONES PARA APRENDER  
DE LA CRISIS DE SALUD DE  
COVID19.**

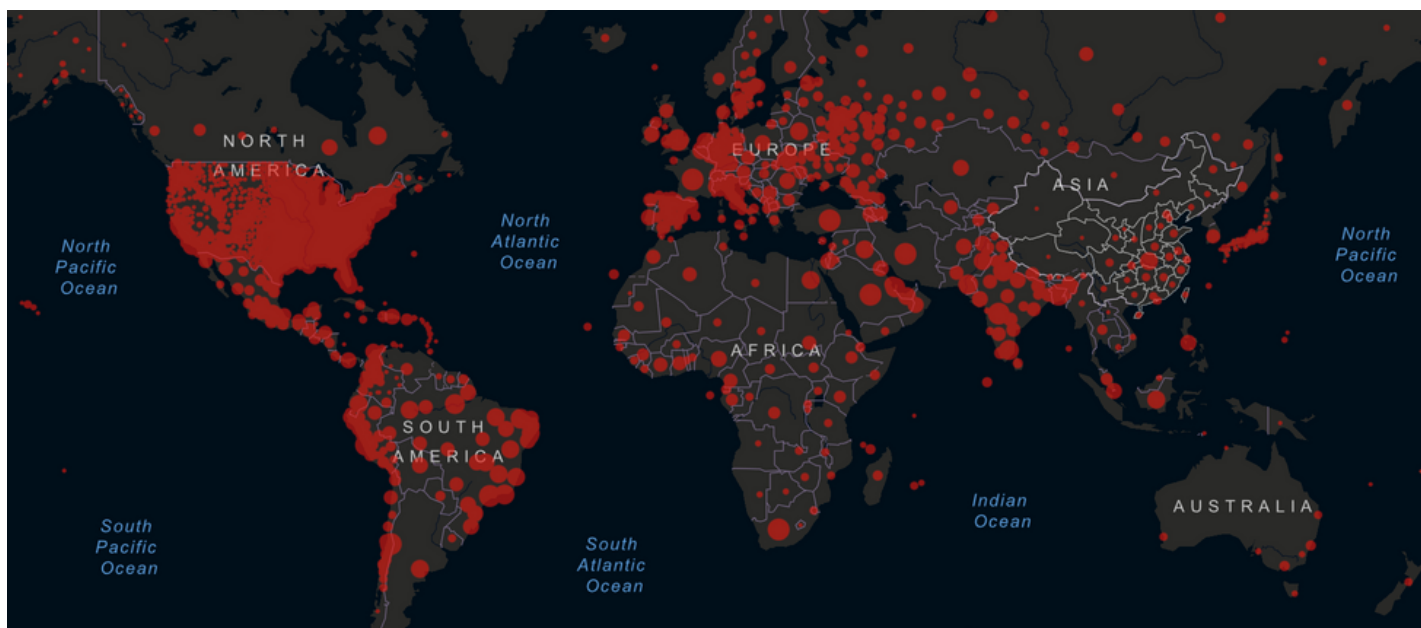
---

RESULTADOS DEL CUESTIONARIO  
INTERNACIONAL COVID 19 LET'S FOOD  
JULIO 2020

---

Escrito por Anna Faucher, Louison Lançon, Perrine Judenne y Isaac Guzmán  
con la contribución de Marie Deresse y Lise Oudda, voluntarios Let's Food.

# DISTRIBUCIÓN DE CASOS CONFIRMADOS DE COVID19 EN EL MUNDO 06/07/2020



Fuente : COVID-19 Dashboard by the Center for Systems Science and Engineering (CSSE) at Johns Hopkins, 06/07/2020.

## ¿SON LAS CIUDADES MÁS IMPACTADAS?

COVID19 ha traído una nueva serie de desafíos: la pérdida de empleos, industrias paralizadas (como el turismo, el sector cultural, los pequeños cafés y las empresas familiares, la pérdida de remesas, la escasez de alimentos debido al cierre de las fronteras podría aumentar los precios y la interrupción de los servicios. Con más de la mitad de la población mundial y produciendo más del 80% del PIB mundial (20), las ciudades se encuentran en la primera línea ante la crisis actual.

En muchos países, las ciudades han sido a menudo los puntos de entrada para el virus y, por lo tanto, se han visto particularmente afectadas por la crisis de COVID19. Si las concentraciones de población, las conexiones internacionales (turismo, actividades económicas, etc.) y la dificultad hacer cumplir ciertas medidas de barrera explica en parte el mayor riesgo de contagio y propagación, un estudio de la OCDE revela que el vector principal ha sido la pobreza y el acceso a cuidados médicos, combinado con las densidades de población y la calidad de la vivienda. Esto explica en particular por que ciertos vecindarios desfavorecidos se han visto más afectados que otros dentro de la misma ciudad.

Ya sea rural o urbano, hay que decir que muy pocos territorios estaban preparados para enfrentar tal crisis. Los gobiernos locales han estado a la vanguardia para responder a las crecientes necesidades sociales. Lo serán aún más mañana frente a la crisis económica y climática y esto en un contexto de recursos financieros reducidos.

Lo que COVID19 ha demostrado nuevamente, a pesar de ya ser un tema estudiado y documentado, es la creciente disparidad y desigualdad entre y dentro de los territorios. El clamor de "quedarse en casa" no podría aplicarse a todos, en países como México, donde el 57% de la población trabaja en el sector informal (23), quedarse en casa equivale a cero ingreso ese día y potencialmente omitir al menos una comida. A la luz de eso, entre las principales recomendaciones de la OCDE:

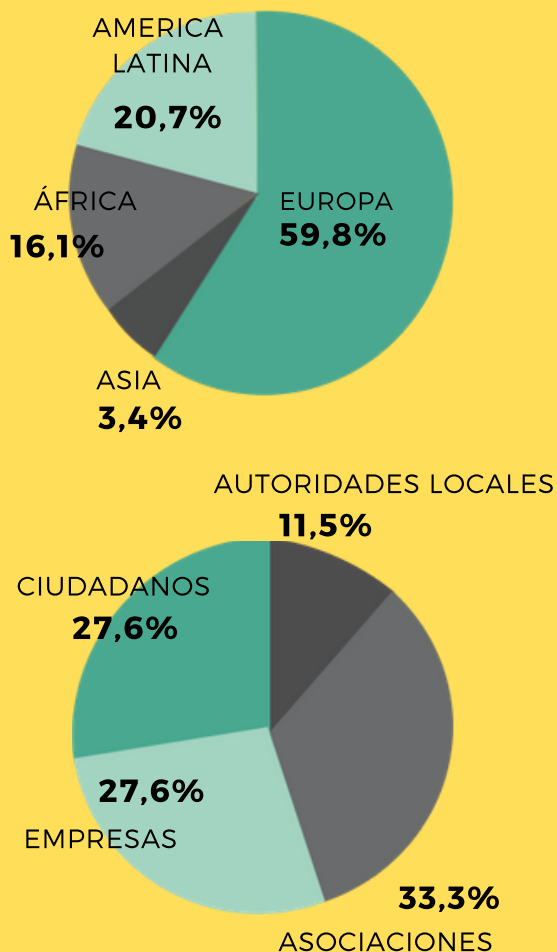
- Al tiempo que se garantiza la igualdad territorial del servicio público, los Estados deben fortalecer su apoyo financiero a las autoridades locales para que puedan apoyar a las poblaciones más vulnerables.
- Las autoridades locales a todas las escalas deben cooperar para coordinar y optimizar el uso de los recursos.
- Se tiene que fortalecer la cooperación transfronteriza e internacional entre territorios para ofrecer respuestas coherentes y beneficiosas para todos. (19)



## COMPARTIR LAS SOLUCIONES

La asociación Let's Food analiza los sistemas alimentarios territoriales en todo el mundo y apoya los enfoques de multi-actor para desarrollar la resiliencia, la sostenibilidad y la seguridad alimentaria a nivel local. Para acelerar la transición, es esencial el intercambio de buenas prácticas de ONGs, empresas e instituciones. Ante la crisis de salud global, la asociación Let's Food encuestó autoridades locales y organizaciones de la sociedad civil de los 5 continentes sobre los impactos y soluciones implementadas para construir sobre inteligencia colectiva. ¿Qué sistemas alimentarios fueron más resilientes? ¿Cómo pudieron innovar los diferentes actores del sistema alimentario? ¿Cómo los productores, artesanos, la industria alimentaria, los supermercados o incluso los comedores escolares adaptaron sus actividades ante la escasez de mano de obra, inventario y oportunidades de comercialización? Atascados en casa, ¿los consumidores redescubrieron la complejidad de las cadenas alimentarias, que normalmente les permiten un acceso simple y permanente a alimentos demasiado baratos que no internalizan los costos sociales y ambientales? ¿Cambiaron sus hábitos alimenticios, redescubrieron el valor de los alimentos, la importancia del equilibrio nutricional, los conocimientos culinarios? ¿Cuáles son los cambios individuales, pero sobre todo estructurales, que deben implementarse con urgencia?

**87 encuestados**





# NUESTRO SISTEMA ALIMENTARIO ES VULNERABLE

La crisis COVID reveló las múltiples vulnerabilidades que enfrentan las áreas urbanas en términos de seguridad alimentaria. También mostró las capacidades de adaptación y resiliencia de las organizaciones de la sociedad civil (ONG) y algunas autoridades locales comprometidas con la alimentación sostenible. En Durban, Fez, Cork, Ciudad de Ho Chi Minh, Azuay o Lyon, las ciudades hoy enfrentan problemas similares: han delegado la responsabilidad de alimentar a su población a una multitud de actores más o menos distantes y más o menos guiados por el bien común.

Como consecuencia de un sistema alimentario basado en la multiplicación de los acuerdos comerciales y la especialización agrícola de los países, el suministro de alimentos de los centros urbanos depende hoy en gran medida de las importaciones procedentes de territorios distantes, desconectados de las zonas rurales locales cuyas producciones también son destinadas a la exportación. Al cerrar las fronteras e interrumpir los flujos de alimentos, la crisis de COVID19 reveló interdependencias y riesgos extremos con respecto a la disponibilidad de alimentos en los centros urbanos.

A corto, mediano y largo plazo, hoy se cuestiona la disponibilidad y asequibilidad de alimentos en todos los territorios. Nuestra agricultura globalizada ha sufrido y aún sufre de sus inconsistencias ante el movimiento limitado de bienes y trabajadores. Los agricultores europeos carecen de mano de obra extranjera (¡y barata!) para poder garantizar la cosecha y las nuevas plantaciones. Otros territorios como Vietnam o Túnez tuvieron sus exportaciones (¡y sus ingresos!) interrumpidos por el cierre de las fronteras sin tener siempre capacidad de almacenamiento anticipada.

Al centralizar la demanda, multiplicando intermediarios y alargando distancias, los riesgos han aumentado gradualmente para todos los actores de la cadena alimentaria en caso de una irrupción, como lo fue el brote de una pandemia.

El segundo impacto de la crisis de COVID19, que está golpeando fuertemente a los centros urbanos, es el aumento del deterioro de las situaciones socioeconómicas de los hogares. Existe una relación intrínseca entre el ingreso y acceso a los alimentos. COVID19 profundiza este reto por aquellos cuyos ingresos se han visto afectados con la interrupción de actividades laborales. Dependiendo de su poder adquisitivo para obtener alimentos, las poblaciones urbanas se ven particularmente afectadas por el aumento de los precios\* y la dificultad de garantizar su seguridad alimentaria.

Las solicitudes de ayuda alimentaria, principalmente de asociaciones y autoridades locales, han explotado en los territorios en Francia, pero también en Sudáfrica, Inglaterra o Italia. En Francia, la ONG "Les Restos du Coeur" estima que el número de beneficiarios se multiplicó el primer mes de reclusión (1). La crisis finalmente revela las consecuencias para la salud de los cambios en las dietas, particularmente en las ciudades, en los últimos años: frente a una explosión desregulada de supermercados, restaurantes de comida rápida, productos ultraprocesados y publicidad ubicua, el consumo de productos alimenticios con alto contenido de grasa, sal y azúcar han aumentado a un ritmo alarmante, como las tasas de obesidad, diabetes y enfermedades cardiovasculares. Estas enfermedades crónicas relacionadas con la dieta debilitan el sistema inmunitario y se han convertido en discapacidades fatales frente al virus. En Francia, en abril de 2020, en el punto álgido de la crisis, el 83% de las personas en cuidados intensivos tenían sobrepeso (3). Para luchar contra las pandemias actuales y futuras, el acceso a alimentos saludables para todos es un remedio preventivo esencial cuyos beneficios carecen en gran medida de la cobertura en los medios.

\* En Francia, entre el 2 de marzo de 2020 y el 11 de abril de 2020, el precio promedio de las frutas y verduras aumentó en aproximadamente un 9%. En tiempos de crisis y fronteras cerradas, Francia tuvo que dejar de importar y reenfocarse en productos franceses, que eran necesariamente más caros pero de mejor calidad (2)



# MEDIDAS INMEDIATAS PARA ABORDAR LOS RIESGOS DE INSEGURIDAD ALIMENTARIA EN LOS CENTROS URBANOS

Ante la dificultad de los Estados para responder a las especificaciones de cada territorio, las ciudades han tomado medidas para garantizar la seguridad alimentaria y han implementado medidas de emergencia. Los actores de la sociedad civil, así como algunos municipios comprometidos en la continuidad de sus acciones, a menudo han fortalecido sus esfuerzos para cumplir su misión. Las medidas apuntaban sobre todo a facilitar la reunión de la oferta y la demanda local y al mismo tiempo subsidiar el acceso a productos frescos para los más vulnerables.

## GARANTIZAR LA SEGURIDAD ALIMENTARIA DE LAS POBLACIONES VULNERABLES

Al financiar organizaciones de ayuda alimentaria o al comprar y distribuir productos locales directamente, las autoridades locales han desempeñado el papel de **intermediario consciente**, comprando productos locales a precios justos y equitativos ofreciendo alimentos saludables gratis o a un precio asequible para las poblaciones más vulnerables.

## MARSELLA, FRANCIA

El Proyecto Alimentario Regional Aix-Marseille-Provence Metr polis y Pays d'Arles implement  un procedimiento de emergencia movilizando a 7 proveedores de servicios para entregar 27,000 canastas de frutas y verduras locales a 130,000 beneficiarios durante 4 semanas (1 canasta para 4 personas en promedio). Para ello, movilizaron a un comerciante mayorista del mercado p blico mayorista de Marsella, una plataforma log stica dedicada a las comidas escolares en Aix-en-Provence, 5 grupos de productores en el departamento de Saint-R my-de-Provence, Eygui res, Saint-Andiol, Tarascon y Arles, que re nen alrededor de 20 productores.

## AZUAY, ECUADOR

A trav s de la empresa p blica Agro Kawsay, la prefectura de Azuay compra productos a productores locales que producen de forma agroecol gica para venderlos a precios razonables en forma de canastas agroecol gicas. Algunas cestas solidarias se distribuyen gratuitamente a quienes m s lo necesitan. Entre marzo y abril de 2020, se entregaron 30,000 canastas.

## LECCO, ITALIA

Se ha establecido un sistema de tarjeta de alimentos para proporcionar precios de alimentos m s asequibles para las familias m s vulnerables. Gracias a una asociaci n entre las autoridades locales y los grandes minoristas, los titulares de tarjetas de alimentos pueden beneficiarse de los precios de descuento en ciertos productos en los supermercados.

Esta importante movilizaci n de las organizaciones de la sociedad civil revela una vez m s el papel crucial de las asociaciones en los territorios para garantizar el acceso a los alimentos para los m s vulnerables. Algunos municipios han optado por brindar un apoyo excepcional a estas organizaciones.

## VALPARA SO, CHILE

Chile tambi n se vio afectado por COVID19 con casi 70,000 casos confirmados en junio de 2020 (14). En un contexto econ mico y pol tico ya muy inestable, las medidas de confinamiento han reforzado la pobreza extrema en la que ya se encuentra una gran parte de la poblaci n. Otro factor de vulnerabilidad importante, el 74% de la poblaci n adulta chilena ten a sobrepeso u obesidad en 2019 (13). El estado distribuy  "canastas de alimentos saludables" a casi 2.5 millones de familias, que estaban compuestas de pasta, legumbres, harina o aceite y fueron distribuidas localmente por las municipalidades en asociaci n con ONGs locales, en particular la Fundaci n "Ruta Saludable".



## DURBAN, SUDÁFRICA

Se ha formado una coalición en cada provincia del país, que reúne a casi 300 organizaciones y redes de vecinos en solidaridad ante COVID19. El objetivo de esta coalición es coordinar la recolección de donaciones y la compra de productos frescos y locales de los productores locales. Luego, los productos se distribuyen a la organización NOSH Food Rescue y a la red "Cocinas con compasión" que distribuye a los más vulnerables.

## TOULOUSE, FRANCIA

La asociación VRAC ha fortalecido sus acciones de grupos de compra en vecindarios más pobres al llegar a nuevos productores locales y colaborar con otras asociaciones de asistencia alimentaria para satisfacer la creciente demanda.

### ASEGURAR NUEVOS MERCADOS PARA LOS PRODUCTORES LOCALES

Al confiar en su papel de organizador territorial, los municipios ponen a los productores en contacto con los consumidores y personas en busca de empleo a través de estructuras de representación (p. ej. la Cámara de Agricultura, en Francia). La primera tarea era enumerar a los productores, identificar y multiplicar los puntos de venta para luego informar a los consumidores. Organizados por municipios, como en Francia (Burdeos, Lyon, Marsella) o a través de organizaciones de la sociedad civil han surgido plataformas en línea para conectar la oferta y la demanda local en todo el mundo (p. ej. en Colombia, Italia o en Guanajuato, México y Valparaíso, Chile, etc).

## LYON, FRANCIA

Para garantizar oportunidades de mercado más significativas, Lyon Metrópolis llegó a los supermercados regionales para alentarlos a abastecerse localmente, luego los puso en contacto con productores que buscan oportunidades de mercado a través de la Cámara de Agricultura y ARDAB (asociación de productores orgánicos de las regiones de Ródano y Loira). )



Para compensar la falta de mano de obra agrícola, las plataformas en línea también se han utilizado para conectar a los productores con quienes buscan trabajo:

En Francia, la plataforma "Des Bras pour Mon assiette"\* ofrece a todos la oportunidad de ofrecer sus servicios a las granjas de la región.

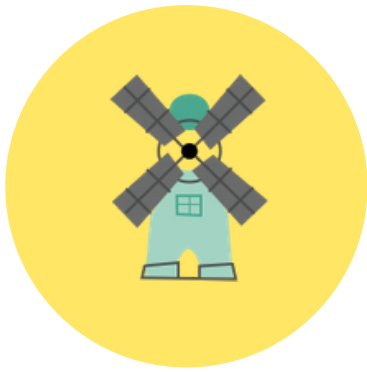
A nivel local, algunos municipios decidieron trabajar de manera transversal: el área metropolitana de Lyon (Francia) trabajó con las Organizaciones Metropolitanas para el Empleo y la Integración (grupo de interés público) para conectar empresas y granjas que necesitan mano de obra, con solicitantes de empleo a través de una página web dedicada para ese propósito.

## BERNAY, FRANCIA

En Bernay (Normandía, Francia), la estructura intercomunal colaboró con la Cámara de Comercio e Industria de Normandía en la creación de una plataforma en línea para que los productores puedan publicar sus necesidades en términos de trabajo

Esta crisis también subrayó la importancia de los "actores de la red" que han acumulado un buen conocimiento del territorio y las partes interesadas del sistema alimentario local al tiempo que desarrollan su visibilidad y sus contactos con el público en general. Estos actores, como la Asociación de Colibríes (en Francia y México) o Slow Food (en Sudáfrica y Chile) también desempeñaron el papel de plataforma, facilitando la respuesta a las necesidades y ofertas locales de alimentos. En Marsella, por ejemplo, la "Cité de l'Agriculture" ha ayudado a transmitir las necesidades laborales de los productores locales.

\*En español: "Brazos para mi plato"



## ¿MEDIDAS DE EMERGENCIA O MEDIDAS URGENTES? ALGUNAS ÁREAS SON MÁS RESISTENTES A LOS ALIMENTOS QUE OTRAS.

Apoyar a los productores locales en la identificación de oportunidades de mercado justos, mantener los cinturones de alimentos alrededor de las ciudades, garantizar el acceso de todos a alimentos saludables y sostenibles, crear conciencia sobre el consumo responsable, crear asociaciones y apoyar a los actores financieros locales, establecer políticas públicas locales transversales, etc. Algunos territorios llevan unos años trabajando en la implementación de una estrategia alimentaria sostenible y han podido activar, fortalecer e innovar en la construcción de colaboraciones territoriales sostenibles. Estos territorios han demostrado su resistencia alimentaria ante la crisis de COVID19 mediante la movilización y el fortalecimiento de sus logros.

### UNE PRODUCCIÓN ALIMENTARIA DIVERSIFICADA

Algunos centros urbanos han construido cooperaciones cercanas con sus áreas rurales al mantener una agricultura local diversificada, históricamente destinada a abastecer a los principales centros de consumo (Ciudad Ho Chi Minh en Vietnam y Cork en Irlanda, por ejemplo). Las tensiones sobre la disponibilidad de alimentos fueron mucho menos significativas en estos territorios. Asimismo, el predominio de la agricultura familiar, en Irlanda, considerablemente menos dependiente de la mano de obra extranjera, demostró su resistencia y se vio menos afectada por la crisis de COVID19.

Los residentes urbanos que han mantenido la agricultura urbana o incluso periurbana, principalmente dedicada al autoconsumo, han sufrido menos por el aumento de los precios de las frutas y hortalizas. Tal es el caso en Sfax, Túnez, donde gracias a la presencia de “jnens”: huertos alimentarios alrededor de la ciudad, familias se han visto menos afectadas..



Les Jnens, jardines urbanos y cinturón alimentario alrededor de la ciudad de Sfax, Túnez. Crédito de la foto: Let's Food

### LA ORGANIZACIÓN COLECTIVA DE PRODUCTORES.

Las conexiones existentes entre productores y cooperativas en algunos territorios han facilitado la reorganización de la distribución de alimentos de manera unida a fin de garantizar un ingreso mínimo y justo para todos los productos.

En Francia, los mercados mayoristas (públicos o privados), las plataformas logísticas locales, también jugaron un papel importante.

### HUDIMESNIL, FRANCIA

En Hudimesnil, por ejemplo, se ha mantenido el mercado agrícola de Bois Landelle. En solidaridad, el mercado dio la bienvenida a los nuevos productores de hortalizas orgánicas de la región que tuvieron dificultades para encontrar puntos de venta tras el cierre de los mercados públicos al aire libre.

### TÚNEZ, TÚNEZ

En Túnez, sólo ciertos productores obtuvieron autorización para moverse. Los productores se unieron para organizar entregas a intermediarios y consumidores directamente.

## **PUNTOS DE VENTA DE PRODUCTOS FRESCOS Y LOCALES ACCESIBLES PARA TODOS**

Por iniciativa de las autoridades locales y la sociedad civil, algunos territorios han estado desarrollando y fortaleciendo durante muchos años una red de suministro y distribución de alimentos saludable y resiliente, basada en la producción local y, a veces, orgánica. Estos territorios se vieron poco afectados, simplemente han adaptado los métodos de distribución a las restricciones impuestas por COVID19 y el confinamiento: exenciones para mantener abiertos los mercados de acuerdo con las medidas de distanciamiento social, limitación del número de vendedores, multiplicación de los momentos de distribución de cestas de comida. Algunas cadenas minoristas también han fortalecido las asociaciones locales: "Grow with Aldi" en Irlanda, "Alliances Locales" para la marca Leclerc en Francia.

## **COMEDORES ESCOLARES: UN RED DE SEGURIDAD ALIMENTARIA**

Los comedores escolares brindan a los niños la oportunidad de beneficiarse de una comida diaria completa y saludable. Este marco a menudo subsidiado por las autoridades estatales o locales, se implementa en muchos países para luchar contra la inseguridad alimentaria de los niños y, por lo tanto, mejorar el rendimiento en la escuela. Los comedores escolares, en particular, brindan a los niños de las familias más desfavorecidas la oportunidad de beneficiarse de alimentos saludables y regulares a bajo costo, gracias a una escala de precios adaptada (como es el caso de Francia), o al apoyo total del Estado para el precio de la comida (el caso en Sudáfrica). El cierre de escuelas y comedores escolares debido a COVID19 ha revelado su papel en la seguridad alimentaria de ciertas familias. Para garantizar la continuidad de este servicio, las autoridades locales pagaron a los beneficiarios, en forma financiera, distribuyendo el equivalente del precio de todas las comidas no distribuidas (p. ej. en Marsella y París en Francia), o bien distribuyeron directamente canastas de alimentos a familias (p. ej. en Birmingham, Cork o Durban).

## **FRANCIA**

Todos los CROUS (Centro Regional para Universidades y Escuelas) en Francia han establecido un sistema excepcional de ayuda financiera para estudiantes que han sido afectados por la crisis, 200 euros distribuidos por estudiante a pedido.

## **PARÍS, FRANCIA**

Para compensar la suspensión de los comedores escolares y la pérdida de ingresos que sufren muchas familias modestas, la ciudad de París ha decidido apoyar financieramente a las familias que más lo necesitan. Se distribuyó un total de 3,5 millones de euros a las familias beneficiarias.

## **EL INTERCAMBIO DE CONOCIMIENTO ENTRE LOS ACTORES INVOLUCRADOS: LA CONSTRUCCIÓN DE UNA GOBERNANZA COMPARTIDA A NIVEL LOCAL**

El establecimiento de la gobernanza local es esencial para construir un sistema alimentario resiliente: las partes interesadas locales deben conocerse, debe desarrollar su capacidad para crear sinergias y asociaciones, pero también construir relaciones de confianza y solidaridad en caso de crisis. Algunos territorios han creado organismos más o menos formales e institucionalizados específicamente dedicados a la toma de decisiones colectivas en torno a los desafíos de la alimentación sostenible. Estas organizaciones han sido particularmente útiles para proponer y coordinar respuestas adaptadas al territorio ante la crisis de COVID19.

## **BIRMINGHAM INGLATERRA**

Grâce à son Conseil de politique alimentaire (*Food Policy Council*), la Ville a coordonné les dispositifs d'aide alimentaire afin de répondre au mieux à certaines difficultés d'approvisionnement.

## **METRÓPOLIS, FRANCIA**

Gracias a la construcción de su Proyecto Territorial de Alimentos y la creación de un puesto de trabajo dedicado, la metrópolis ha fortalecido sus relaciones con la Cámara de Agricultura de Rhône, la Cámara de Comercio, los actores asociativos, lo que permite una gestión eficaz de la crisis.





# REPENSAR LA RESILIENCIA ALIMENTARIA DE LOS TERRITORIOS: ¿INNOVACIONES ANTE CRISIS PARA MANTENER?

## ¿LECCIONES APRENDIDAS?

Crisis de salud, crisis económica, crisis climática : la crisis alimentaria parece inevitable. Ahora debemos repensar nuestras formas de alimentarnos y capitalizar las lecciones aprendidas. Algunas medidas han sido objeto de promoción durante muchos años por una amplia variedad de actores. Hay una necesidad urgente en:

### 1. ABORDAR LAS CAUSAS DE LA PANDEMIA:

El sistema alimentario industrializado, y en particular la agricultura intensiva, es una de las principales causas de la pérdida de hábitat para los animales salvajes y la transmisión de nuevos virus (4).

### 2. PONER LA SOSTENIBILIDAD EN EL CENTRO DE NUESTRAS ELECCIONES AGRÍCOLAS Y ALIMENTARIAS

Es necesario repensar la organización de los territorios para establecer sistemas alimentarios territoriales que contribuyan a la economía local respetando los ecosistemas. Necesitamos preservar los suelos y semillas locales, reducir nuestro consumo de agua y productos químicos, preservar la biodiversidad.

### 3. FORTALECER LA COMUNICACIÓN SOBRE LA IMPORTANCIA DE LAS DIETAS SALUDABLES PARA RESOLVER MUCHOS PROBLEMAS ACTUALES:

... por una mejor calidad de vida, pero también para reducir los gastos relacionados con la salud a nivel individual y colectivo.

### 4. FOMENTAR LA RESILIENCIA ALIMENTARIA A NIVEL TERRITORIAL MEDIANTE LA PROMOCIÓN DE UNA DIVERSIFICACIÓN DE LA PRODUCCIÓN AL TIEMPO QUE GARANTIZA LA CAPACIDAD DE CADA CIUDADANO PARA PRODUCIR PARTE DE SUS ALIMENTOS:

Desarrollar el entendimiento mutuo y la ayuda mutua a nivel de vecindario, en torno a jardines compartidos e intercambios de habilidades. Al mismo tiempo de fortalecer la producción peri-urbana, facilitando acceso a mercados dentro de las ciudades.

### 5. DESARROLLAR LA COOPERACIÓN TERRITORIAL PARA GARANTIZAR EL EQUILIBRIO Y CONVIVIR EN TODOS LOS NIVELES

A escala internacional para preservar una parte equitativa del comercio, reducir la especialización y la especulación sobre productos alimenticios, pero también para promover el intercambio de información que permitirá a cada territorio acelerar su transición

.A nivel nacional mediante el desarrollo de una nueva cooperación entre territorios, al repensar las áreas geográficas y las complementariedades alimentarias.

A nivel local para reequilibrar los espacios de vida entre los entornos urbanos y rurales, preservar los espacios de producción y garantizar la convivencia.

### AVANZAR A SISTEMAS ALIMENTARIOS JUSTOS Y EQUITATIVOS.

Las capacidades de acceso físico y económico no son iguales, y la crisis lo ha demostrado. Es necesario garantizar acceso y asequibilidad de alimento saludable, sostenible para todos los estratos sociales. Al igual que garantizar condiciones justas para los productores y mano de obra avanzando a una democratización alimentaria.

## ¿NUEVAS HERRAMIENTAS PARA CAMBIOS ESTRUCTURALES Y DURADEROS?

### DIGITALIZAR TODO: ¿IDEA BUENA O MALA?

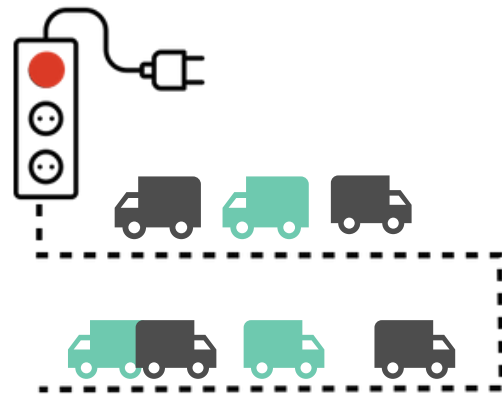
La cuota de mercado del comercio de alimentos en línea ha aumentado considerablemente en los últimos años. En Francia, aumentó del 4,9% en 2017 al 7,4% a principios de 2020. En abril de 2020, debido a las restricciones impuestas por la limitación de los movimientos, el comercio en línea alcanzó el 9,5% de la cuota de mercado (5). A nivel mundial, las previsiones indican que para 2024, el 70% de los consumidores utilizarán Internet para comprar alimentos, frente al 25% actual (17).

¿Son estas soluciones digitales buenas noticias para el planeta, para el acceso de todos a alimentos de calidad, deberíamos alentarlos? Por un lado, democratiza el acceso a productos locales al facilitar el pedido y la entrega, por otro, acentúa la brecha digital. El acceso a Internet a veces se limita a ciertas poblaciones mayores y menos afortunadas. Presenta el riesgo de gentrificación de alimentos sostenibles.

El 17% de la población francesa no tiene acceso a Internet y / o no sabe cómo usar herramientas digitales (6). En Sudáfrica, esto representa el 36,2% de la población: el precio de los datos es un obstáculo importante para las poblaciones más vulnerables (7).

También podemos preguntarnos acerca de la sostenibilidad del desarrollo de una sociedad ultra conectada y la multiplicación de los servicios de entrega.

De hecho, el costo de energía de Internet es significativo: las computadoras, los cables y los discos duros son tecnologías digitales que deben fabricarse y suministrarse. Según ADEME, el sector de TI es responsable hoy del 4% de las emisiones mundiales de gases de efecto invernadero, y el fuerte aumento en el uso sugiere que esta huella de carbono se duplicará para 2025. El número de usuarios en todo el mundo (de tres mil millones hoy a más de cuatro mil millones en 2030) y nuestro consumo de datos personales es el principal responsable (8).



El comercio electrónico también implica una multiplicación de los servicios de entrega. El impacto ambiental de este último depende de diferentes criterios: si la agrupación es buena, especialmente a nivel local (una distribución de 30 canastas de alimentos evita que 30 consumidores vengan individualmente con su automóvil en un punto de recolección), otros actores de la entrega, cuya actividad es mucho más sustancial, favoreciendo entregas ultrarrápidas sobre la agrupación y rara vez considere los impactos ambientales relacionados.

### RESISTENCIA ALIMENTARIA A TRAVÉS DE UNLENTE DE SEGURIDAD

El fortalecimiento del proceso de descentralización y, en particular, la transferencia, a nivel local, de la experiencia alimentaria y la financiación asociada parece esencial para pensar en la resiliencia alimentaria a nivel territorial. Stéphane Linou, pionera del movimiento locavore en Francia, en su libro "Resistencia alimentaria y seguridad nacional", sugiere que la seguridad alimentaria debe estar ahora en el mandato de los municipios para anticipar los riesgos geopolíticos, informáticos y climáticos que pesan sobre el suministro de alimentos, y sistemas de distribución.

Esto llevaría a empoderar a cada municipio en sus propias capacidades para alimentar a su población en tiempos de crisis y tomar las medidas necesarias a nivel local para garantizar la seguridad pública: protección de tierras agrícolas, constitución de reservas de alimentos o capacitación de poblaciones en agricultura, por mencionar algunos (9). Directamente inspirado por el trabajo de Stéphane Linou, el senador Françoise Laborde presentó un proyecto de resolución en diciembre de 2019 en Francia titulado "Resistencia alimentaria de los territorios y seguridad nacional" (9).

## HACIA UNA PROTECCIÓN SOCIAL PARA LA SEGURIDAD ALIMENTARIA.

Además, la crisis ha revelado el grado de inseguridad alimentaria, particularmente en los llamados países "desarrollados" cuya seguridad alimentaria ya no es una prioridad política en la actualidad. Sin embargo, 5,5 millones de personas se beneficiaron de la ayuda alimentaria en Francia en 2017, es decir, el 8% de la población (10).

Frente a la magnitud de la crisis social, nuevas ideas y medios de acción también han (re)surgido para proponer una revisión parcial de la solidaridad nacional.

En Francia, el concepto de protección social para la seguridad alimentaria está ganando terreno. Apoyada desde 2019 en particular por la ONG Ingenieros sin Fronteras, la protección social para la seguridad alimentaria sería un presupuesto dedicado a la alimentación de 150 euros por mes, por persona, integrado en el esquema general de seguridad social existente. Este presupuesto estaría compuesto por contribuciones y administrado por fondos locales. Con el fin de favorecer a los productores locales y el respeto al medio ambiente, los 150 euros se destinarán a ciertos productos aprobados.

Si el sistema resurgió en el debate social durante la crisis de salud de COVID19, la integración en la agenda política todavía parece poco probable (11).

## REPENSAR NUESTRA RELACIÓN CON EL TIEMPO Y EL TRABAJO.

El confinamiento también ha revaluado, para aquellos que han podido beneficiarse de él, este bien específico que es el tiempo. El tiempo para cultivar un huerto, el tiempo para cocinar, el tiempo para aprender y descubrir, el tiempo para escuchar y abrirse a los demás, el tiempo para los demás: hoy necesitamos mantener este tiempo para permitir un desarrollo individual, territorial y global. El ingreso básico universal, probado en Finlandia o Alaska, para responder a la crisis económica y a un mercado laboral que cambia rápidamente, es una herramienta social al servicio del desarrollo de todos. Debe poner fin a la interconexión entre nuestra existencia, calidad de vida, la supervivencia del mercado laboral de los salarios que reciben. Permitir ser y elegir (12).

## REPENSAR NUESTRA RELACIÓN CON EL ALIMENTO

Como se discutió, COVID19 ha mostrado varias fallas del sistema alimentario global, pero sobre todo ha demostrado la débil relación con los alimentos y, en gran medida, con el sistema alimentario. La comida, intrínsecamente, tiene un valor multidimensional: cultural y patrimonial, recursos naturales, salud y nutrición, un derecho humano, o como un bien de mercado. Vivero-Pol (18) expresa que los valores dados a los alimentos son, como construcción social, los que dan forma a las opciones de política. Actualmente, el valor orientado al mercado es el que domina. Por lo tanto, repensar la narrativa en torno a los alimentos, fuera del ámbito privado / económico podría conducir al desarrollo de un bien común sobre los alimentos, donde los recursos son gobernados colectivamente por personas para un bien común. COVID19, como cualquier otro shock (p. ej. efectos del cambio climático), demuestra la necesidad de considerar enfoques novedosos que contengan el paradigma actual. Durante este tiempo, las personas se han dado cuenta de la importancia de sistemas alimentarios locales y la baja capacidad de resiliencia del sistema global alimentario, pero por otro lado, brotaron ejemplos de colaboración, cooperación y co-creación de diferentes actores.



# RECURSOS

- (1) Couvelaire L., 2020. Dans Le Monde: Aide alimentaire : le gouvernement annonce une enveloppe de 39 millions d'euros.
- (2) Gully H., 2020. Dans Les Echos: Coronavirus : pourquoi le prix des fruits et légumes a augmenté.
- (3) Cabut S., 2020. Dans Le Monde: Coronavirus : les personnes obèses représentent une proportion très élevée des patients en réanimation en France.
- (4) Le Monde, 2020. La pandémie de Covid-19 est étroitement liée à la question de l'environnement.
- (5) Bouaziz D., 2020. Dans eCommerceMag: L'e-commerce alimentaire atteint un nouveau palier.
- (6) INSEE, 2019. Dans Vie Publique: Fracture numérique : l'illectronisme touche 17% de la population selon l'INSEE.
- (7) Statista, 2020. Internet user penetration in South Africa from 2017 to 2023
- (8) ADEME, 2019. La face cachée du numérique.
- (9) Linou S., 2019. Résilience alimentaire et sécurité nationale.
- (10) Sénat, 2020. Aide alimentaire : un dispositif vital, un financement menacé ? Un modèle associatif fondé sur le bénévolat à préserver.
- (11) Ingénieurs sans frontière, 2019. Pour une sécurité sociale de l'alimentation.
- (12) France Culture, 2020. Le Covid-19 relance le débat sur le revenu universel : va t-il changer notre rapport au travail ?
- (13) El Mostrador, 2019. Chile se convierte en el líder internacional de obesidad tanto en adultos como en niños.
- (14) Villiers-Moriamé A., 2020. Au Chili, le coronavirus progresse et alimente la colère sociale
- (15) Le Bars S., 2020. Coronavirus : aux Etats-Unis, l'obésité, un facteur aggravant qui pourrait être dévastateur
- (16) OCDE, 2019. Statistiques de l'OCDE sur la santé 2019
- (17) Nielsen, 2019. What's next in e-commerce.
- (18) Vivero Pol, J. L. 2015. Transition towards a food commons regime: Re-commoning food to crowd-feed the world.
- (19) OECD. 2020. The territorial impact of COVID-19. Managing the crisis across levels of government.
- (20) World Bank. 2020, Urban development.
- (21) INEGI. 2019. Actualización de la medición de la economía informal, 2013-2018

