



Let's Food Cities

Rapport d'activité

2017 - 2018

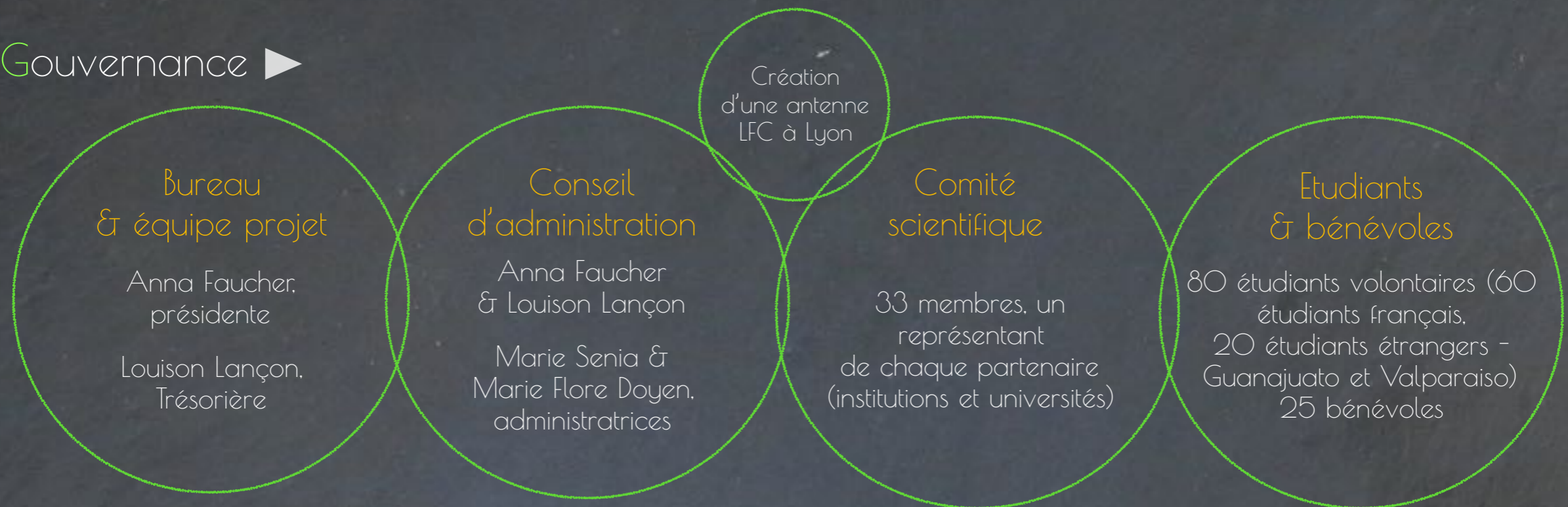
Présentation de l'association



L'association Let's Food

Objectifs ► Faciliter la coopération internationale entre villes françaises et villes jumelées pour des systèmes alimentaires territoriaux plus durables

Gouvernance ►

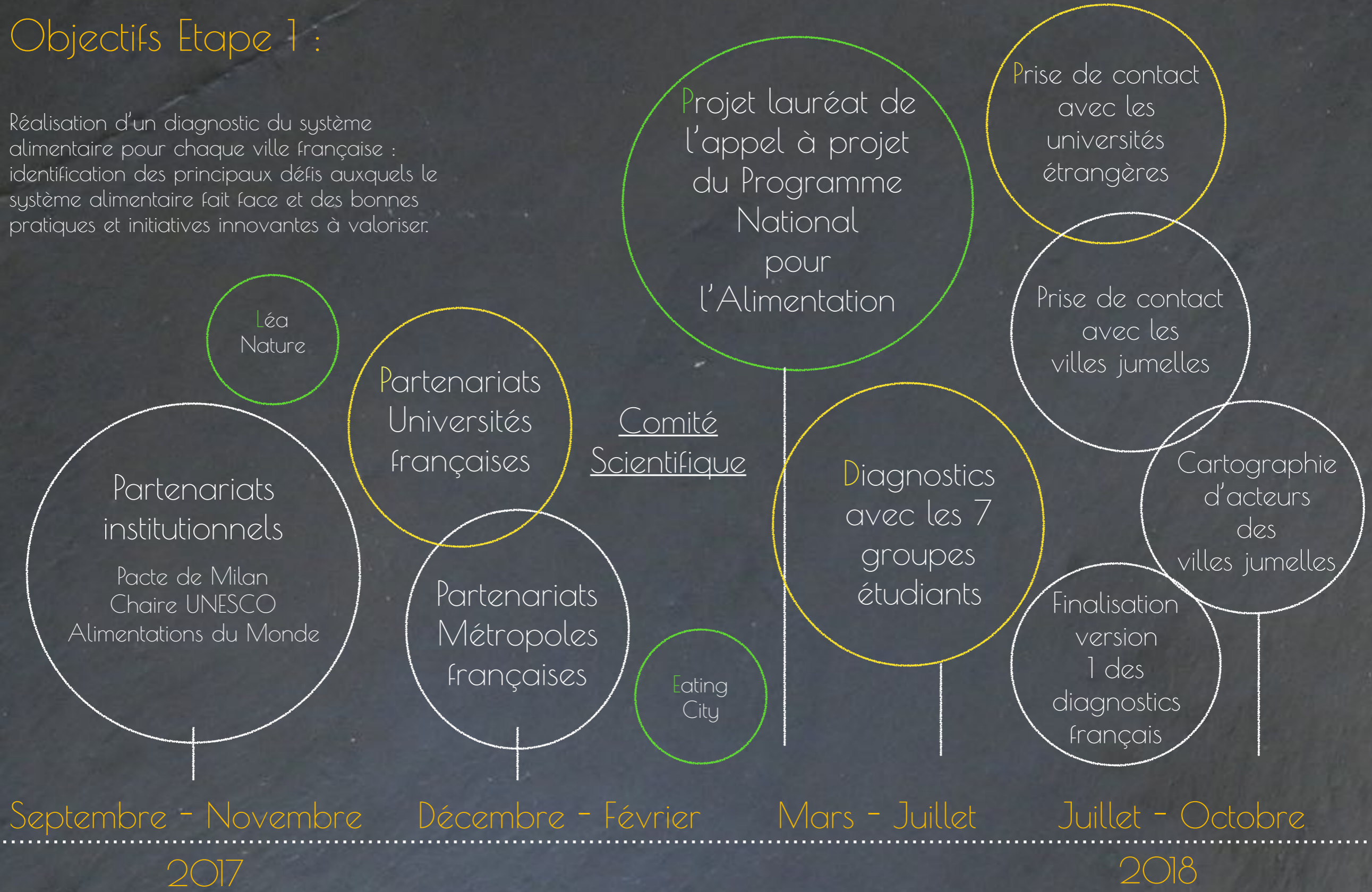


Le projet Let's Food Cities

- Développer un axe « alimentation durable » dans les stratégies de coopération internationale des 7 villes françaises impliquées
- Objectifs** ► Favoriser le partage d'expériences, de connaissances et d'initiatives autour de l'alimentation durable dans les 7 villes françaises signataires du Pacte de Milan et sept villes étrangères jumelées
- Encourager et accompagner les dynamiques naissantes de projet alimentaire des villes jumelées avec l'appui des villes françaises

Objectifs Etape 1 :

Réalisation d'un diagnostic du système alimentaire pour chaque ville française : identification des principaux défis auxquels le système alimentaire fait face et des bonnes pratiques et initiatives innovantes à valoriser.



Année 1 / 2017-2018



Un bilan positif !

Un projet bien accueilli et soutenu

Le projet Let's Food Cities a reçu un accueil très positif auprès des différents partenaires, de plus en plus nombreux à rejoindre l'aventure. Le partenariat avec le Secrétariat du Pacte de Milan a été structurant pour la définition du projet Let's Food Cities qui souhaitait s'intégrer dans une **démarche politique internationale** existante en accompagnant la concrétisation de nouvelles coopérations entre villes.

L'enthousiasme des universités françaises révèle un intérêt grandissant pour ce défi planétaire qu'est l'alimentation durable. Les enjeux alimentaires, transverses et complexes nécessitent une **mobilisation interdisciplinaire** (urbanisme, agronomie, sciences politiques, géographie, etc.) pour construire une approche holistique des problématiques de durabilité territoriale. Plus d'une centaine d'étudiants ont répondu positivement à l'appel volontaire lancé par l'association et diffusé par les référents de master, devenus membres du comité scientifique. Sept groupes d'étudiants et futurs professionnels issus d'horizons divers ont ainsi été formés à une méthodologie d'évaluation de la durabilité du système alimentaire et un **réseau solide autour de valeurs partagées** a été constitué.

La participation engagée des universités et des étudiants, ainsi que le soutien du Ministère de l'Agriculture et de l'Alimentation et de l'ADEME dans le cadre de l'appel à projet du Programme National pour l'Alimentation (Mars 2018) ont été de réels leviers pour **engager les métropoles** dans le projet Let's Food Cities. Sur les 7 métropoles sollicitées (Bordeaux, Lyon, Grenoble, Nantes, Paris, Marseille et Montpellier), quatre sont à ce jour partenaires officielles du projet et ont choisi d'intégrer une nouvelle thématique aux axes de coopération traditionnels : celle de l'**alimentation durable**.

Les enjeux de demain !

Pour autant, ce projet ambitieux ne manque pas de **défis pour la suite**.

L'alimentation n'est pas une compétence à proprement parlé des collectivités et n'est pas encore prioritaire à l'**agenda politique**. A ce jour elle est absente des axes de coopération décentralisée. De plus, cette dernière souffre des restrictions budgétaires publiques ce qui ne facilite pas la construction de partenariats de long terme avec les villes jumelles. Ainsi la métropole de Nantes et la Ville de Marseille, malgré de nombreux échanges initiés, n'ont pas encore confirmé leur participation au projet Let's Food Cities. Il est pourtant indispensable que les métropoles soient à l'initiative des échanges politiques afin d'assurer l'intérêt des villes jumelles (et peut être la signature du Pacte de Milan) et la **pérennité d'une potentielle coopération** sur l'alimentation durable.

Sommaire

- 1-p5 Mobilisation des partenaires universitaires, institutionnels et financiers
- 2-p8 Diagnostics de durabilité des systèmes alimentaires territoriaux français
- 3-p10 Forum des initiatives et identification des solutions de durabilité
- 4-p11 Budget et recherche de financements
- 5-p12 Communication et valorisation du projet
- 6-p16 Préparation des étapes 2 et 3



Mobilisation des partenaires universitaires, institutionnels et financiers

L'implication des villes françaises

PARTENAIRE PARTICULIER - Le Secrétariat du Pacte de Milan

Le Secrétariat du Pacte de politiques alimentaires urbaines de Milan, crée à l'occasion de l'Expo Universelle 2015, est en charge de l'animation du réseau de villes et organise chaque année un sommet des Maires afin de favoriser les échanges entre territoires signataires. Nous avons souhaité nous inscrire dans ce cadre en proposant aux 7 villes françaises signataires d'opérationnaliser leur engagement en développant une nouvelle coopération alimentaire avec une de leurs villes jumelles. Les 7 villes jumelles seront ainsi invitées à signer le Pacte à l'issue du projet Let's Food Cities. Nous avons donc signé une convention en septembre 2017 stipulant une valorisation mutuelle de nos travaux et livrables respectifs.

► Objectifs

Le projet Let's Food Cities s'est fixé pour objectif la participation des 7 métropoles françaises signataires du Pacte (Bordeaux, Grenoble, Lyon, Nantes, Paris, Marseille et Montpellier). La participation des villes françaises implique un engagement financier symbolique et incitatif à hauteur de 5000 euros ainsi que la définition co-construite d'une feuille de route (prise de contact avec la ville jumelle, relecture des livrables, participation et co-organisation des événements de valorisation, etc.). Ce projet doit permettre de renforcer la place de l'alimentation au sein de l'agenda politique de la collectivité.

► Actions menées

Nous échangeons régulièrement avec les métropoles françaises et avons conclu avec 4 d'entre elles des conventions pluri-annuelles de partenariat définissant les termes de la coopération. Dans chacune des collectivités, nous essayons de travailler avec les deux directions concernées : celle des relations internationales et celle en charge de la politique alimentaire territoriale. La construction de la feuille de route prend en compte les attentes et besoins de chacune des collectivités : elle prévoit des temps d'échange et de suivi tout au long des trois années, des délais pour la remise des livrables mais également un système de navette pour s'assurer d'un diagnostic co-construit. Enfin, elle prévoit que les collectivités françaises puissent se rendre dans leur ville jumelle afin d'assister à la restitution du diagnostic de la ville jumelle et d'entamer des premières réflexions autour de projets de coopération communs.

► Résultats

4 collectivités sont aujourd'hui partenaires du projet : Bordeaux Métropole, Montpellier Méditerranée Métropole, Grenoble Alpes Métropole et la Ville de Paris. Bordeaux et Montpellier sont en charge de prendre contact avec les interlocuteurs au sein de leur ville jumelle. Concernant la ville de Paris et la métropole grenobloise, les échanges à ce stade restent techniques, principalement entre universités.

► Pour la suite...

Une demande de subvention sera déposée à l'automne auprès du Grand Lyon et de la Ville de Paris. Les échanges se poursuivent avec la Ville de Marseille et la Métropole de Nantes. Dans le cadre de ce projet pilote s'adressant aux 7 villes et métropoles signataires du Pacte, les collectivités françaises sollicitées peuvent rejoindre le projet lorsqu'elle le souhaitent et bénéficier des mêmes livrables. Le principal enjeu désormais sera de mobiliser les collectivités jumelles à l'étranger pour s'assurer que les livrables produits recevront l'écoute nécessaire pour accélérer la transition alimentaire des territoires.



Mobilisation des partenaires

universitaires, institutionnels et financiers

L'implication des universités françaises

PARTENAIRE PARTICULIER - La Chaire UNESCO Alimentations du Monde

La Chaire UNESCO Alimentation du Monde produit et diffuse des connaissances sur les systèmes alimentaires dans le monde (urbains notamment), sur leur diversité, leurs dynamiques et leurs impacts sur l'Homme et l'environnement, dans un objectif de développement durable. La Chaire UNESCO soutient le projet Let's Food Cities institutionnellement et financièrement. Nous travaillerons ensemble notamment dans la production d'outil de valorisation tel qu'un module de formation.

► Objectifs

Le projet Let's Food Cities a souhaité impliquer les universités françaises pour plusieurs raisons. Les universités et grandes écoles sont avant tout des acteurs territoriaux incontournables dans les politiques alimentaires, en termes de production de données et d'analyse d'expériences. Il est essentiel de contribuer à valoriser les recherches académiques auprès des acteurs publics et privés, qui sont souvent les principaux bénéficiaires des avancées réalisées. Les partenariats universitaires nous permettent également d'assurer une certaine légitimité scientifique aux diagnostics de durabilité dont la méthodologie et les rapports ont été relus et commentés par plus d'une vingtaine d'enseignants-chercheurs. Il nous semble également aujourd'hui primordial d'encourager les approches systémiques et l'interdisciplinarité dans les démarches de développement durable territoriale et particulièrement celles en lien avec l'alimentation. Les rapprochements opérés entre les 4 universités partenaires sur chaque territoire doivent permettre d'initier ou de renforcer cette coopération. Enfin, nous avons souhaité travailler avec des étudiants venus d'horizons divers afin de sensibiliser les nouvelles générations d'experts territoriaux aux questions alimentaires : s'il n'existe aujourd'hui que peu de formations dédiées, il est nécessaire de former le plus grand nombre aux enjeux alimentaires.

► Actions menées

Nous avons contacté 28 universités en France soit 4 dans chacune des 7 métropoles partenaires : une école d'agronomie, un institut ou une université d'études politiques, un institut d'urbanisme et d'aménagement et une université de géographie. Pour chacune des universités, nous avons identifié un master pertinent (développement territorial, coopération international, agriculture urbaine, etc.), contacté le référent pour lui proposer d'intégrer le comité scientifique du projet Let's Food Cities et de diffuser une offre volontaire auprès de ses étudiants pour réaliser deux diagnostics de durabilité : celui concernant le système alimentaire de leur ville et celui de la ville jumelle.

► Résultats

Nous avons à ce jour 22 universités françaises participant au projet : Bordeaux Sciences Agro, Institut Aménagement Tourisme Urbanisme de Bordeaux, Université Bordeaux Montaigne - Géographie, IEP Bordeaux, Institut d'Urbanisme et de Géographie Alpine, Institut d'Études Politiques de Grenoble, Université Lyon 3 - Département Géographie et Aménagement, Institut d'Urbanisme de Lyon, Institut d'Études Politiques de Lyon, ISARA Lyon, Aix-Marseille Université - Sciences de l'Environnement Terrestre, Aix-Marseille Université - Institut d'urbanisme et d'aménagement régional, Aix-Marseille Université - Géographie, structures et dynamiques territoriales, AgroParisTech, Sciences Po Paris, LaSalle Beauvais, Ecole d'Urbanisme de Paris, Université de Montpellier - UFR Droit et Science Politique, Montpellier SupAgro, AgroSup Dijon, AgroCampus Ouest, Sciences Po Rennes.

► Pour la suite...

Nous devons désormais pérenniser ces partenariats. Nous souhaitons pour cela proposer un module de formation aux différentes universités partenaires afin d'intégrer un axe alimentation durable au cœur des cursus. Nous avons également commencé à contacter les universités étrangères : nous avons ainsi identifié les départements d'agronomie des universités de Guanajuato (Mexique) et Valparaiso (Chili), 15 étudiants ont montré leur intérêt à rejoindre le projet dans chacune des villes.



Mobilisation des partenaires universitaires, institutionnels et financiers

L'implication des partenaires institutionnels et financiers

PARTENAIRE PARTICULIER - La fondation Léa Nature

La Fondation Léa Nature-Jardin Bio a pour objectif de favoriser la sauvegarde de la nature et prévenir des impacts de la dégradation de l'environnement sur la santé. Ses actions prioritaires sont le lien santé/environnement, la souveraineté alimentaire et l'accès aux semences. Au travers du programme 1% for the Planet, la Fondation Léa Nature soutient financièrement le projet Let's Food Cities, particulièrement dans son objectif de créer et sensibiliser à une agriculture et alimentation plus respectueuse de l'environnement et des ressources naturelles.

PARTENAIRE PARTICULIER - La plateforme Eating City

Eating City est un programme d'activités pluriannuel, lancé en 2010, mis en place par le Consortium Risteco et Terre Citoyenne. Eating City a pour but de créer des opportunités de rencontres, d'élaborer des études de cas et publications avec des propositions concrètes à destination des décideurs publics et privés travaillant en amont et en aval de la chaîne alimentaire et pour l'industrie alimentaire. Partenaire financier mais pas seulement, nous travaillons avec Eating City sur un focus particulier sur la restauration collective.

PARTENAIRE PARTICULIER - Le Ministère de l'Agriculture et de l'Alimentation et l'ADEME

Mieux manger et faire de notre modèle alimentaire une force pour l'avenir, telles sont les ambitions du Programme National pour l'Alimentation (PNA). L'essence de ce programme est de s'appuyer sur un partenariat avec les collectivités territoriales, le monde associatif, les organismes institutionnels et les acteurs privés pour encourager les initiatives relatives aux enjeux sanitaires, socio-économiques et environnementaux de l'alimentation. Le projet Let's Food Cities est lauréat de l'appel à projet 2017-2018 et s'est vu remettre un prix (soutien financier) à l'occasion du Salon International de l'Agriculture 2018. Le partenariat entre le MAA, l'ADEME et LF porte essentiellement sur la méthodologie de diagnostic et la réalisation du Forum des Initiatives.



2 Diagnostics de durabilité des systèmes alimentaires territoriaux français

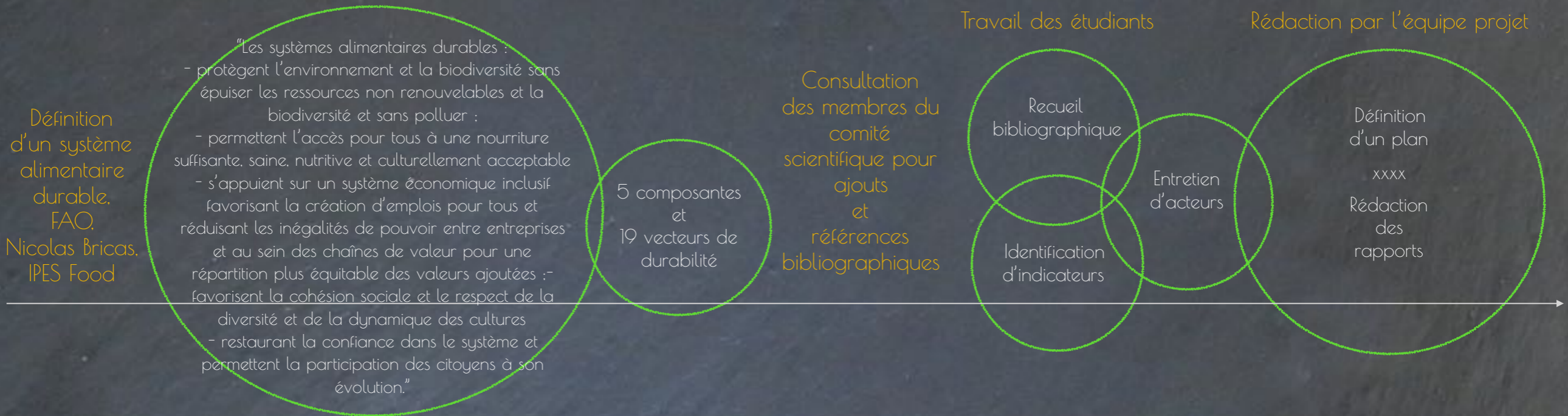
Construction de la méthodologie de diagnostic

► Objectifs

Le système alimentaire couvre l'ensemble des processus et acteurs impliqués dans les étapes de production, transport, stockage, transformation, commercialisation, consommation et gestion des déchets, dans un espace géographique et/ou pour des biens alimentaires donnés. Ceci inclut les synergies entre chacune de ces composantes, et leur mise en perspective vis-à-vis des aspects d'inclusion et équité sociale, de développement économique, d'impact environnemental et de sécurité alimentaire.

Un diagnostic du système alimentaire propose un état des lieux à un moment t des différentes dynamiques alimentaires d'un territoire (bassins de vie, bassins de production, cadres réglementaires), une analyse de ces dynamiques ainsi qu'une identification des vecteurs de non durabilité. Il est indissociable d'une cartographie d'acteurs afin de comprendre les liens entre les différents maillons du système.

► Actions menées



► Résultats

La méthodologie de diagnostic de durabilité du système alimentaire créée par Let's Food est en constante évolution au gré de son application aux territoires. Il existe cependant aujourd'hui une base stabilisée qui permet de comparer les territoires sur les 5 composantes de durabilité.



2 Diagnostics de durabilité des systèmes alimentaires territoriaux français

Mise en place d'équipes d'étudiants multi-disciplinaires

► **Objectifs** Le projet Let's Food Cities souhaite associer des étudiants à la démarche. L'année 1 du projet a été principalement dédiée à la constitution et au suivi de 7 groupes étudiants sur chacune des métropoles partenaires issus des 23 universités contactées. Les étudiants volontaires se sont engagés sur un certain nombre d'heures à contribuer au diagnostic de durabilité de leur territoire et de celui jumelée à leur territoire. Les groupes étaient ainsi constitués de 5 à 15 étudiants selon le nombre de volontaires pour chaque ville.

► **Actions menées** Afin de rencontrer les étudiants et d'initier une dynamique de groupe, l'équipe projet est partie deux fois à la rencontre des enseignants-chercheurs et des étudiants. Ces rencontres étaient l'occasion de présenter le projet et de détailler la méthodologie mais également de favoriser des échanges interdisciplinaires entre universités et entre étudiants.

Nous avons par la suite organisé plusieurs outils de travail à distance :

- un espace de répartition du travail : un [trello](#) avec une carte pour chaque ville afin que les étudiants puissent se positionner seuls ou à deux sur un sous-objectif.
- un espace de stockage des informations : un [google drive](#) où les étudiants pouvaient partager la bibliographie et rédiger collectivement afin d'harmoniser au mieux le document final et pouvoir capitaliser sur le travail réalisé.
- un espace d'échange sur [Facebook](#) et sur [slack](#) : un groupe dédié afin de partager des informatiques pratiques (organisation de réunions) mais également du contenu (articles, initiatives, offre de stage et postes). Ce groupe facebook constitue ainsi la base d'un réseau solide et varié mixant étudiants et jeunes professionnels de l'alimentation, les partenaires sont également invités à le rejoindre.
- des [échanges skype](#) réguliers pour répondre aux questions et assurer un suivi (à raison d'un tous les mois).

► **Résultats** La participation des étudiants s'est avérée inégale, si beaucoup d'entre eux étaient intéressés, peu ont réellement finalisé un travail en rédigeant une partie. Ils ont tous participé à la recherche bibliographique mais nous avons sous-estimé le temps d'adaptation de chaque étudiant (inscrit dans une discipline) à une thématique nouvelle et surtout une approche systémique originale. Cependant, ce groupe d'étudiants a su être présent et partager de nombreuses initiatives, des connexions ont été faites et chacun a appris beaucoup sur les thématiques d'alimentation durable. Leur soutien et enthousiasme pour le projet a été et reste essentiel pour l'énergie qu'ils apportent.

► **Pour la suite...** Nous espérons continuer à travailler avec les étudiants au travers des universités ainsi qu'avec les futurs professionnels de l'alimentation. Le réseau vise à s'agrandir avec les étudiants étrangers, et avec les nombreux volontaires qui s'ajoutent tous les mois.



3 Forum des initiatives et identification des solutions de durabilité

► **Objectifs** Le forum est une interface web interactive, véritable outil pour les acteurs du territoire (privés, publics comme associatifs) leur permettant d'identifier les solutions correspondant à leurs problématiques. Cette base de données permettra de produire des cahiers d'acteurs rassemblant une série de solutions innovantes répondant aux défis spécifiques de chaque type d'acteurs.

► **Actions menées** Sur chaque métropole partenaire, de nombreuses initiatives ont déjà été identifiées, récoltées et classées selon les 6 entrées définies par le Pacte de Milan (gouvernance alimentaire, consommation durable, équité économique et sociale, production agricole, approvisionnement et distribution alimentaire, gestion des déchets) et le type d'acteurs qui la met en place (collectivité, association, entreprises). 5 volontaires travaillent spécifiquement à l'identification et l'analyse des innovations en entrant directement en contact avec les porteurs de projet.

Collectivités : Afin de réunir et d'analyser les politiques publiques inspirantes et ambitieuses, nous sollicitons directement nos interlocuteurs au sein des métropoles.

Entreprises et associations : un questionnaire a été envoyé aux porteurs de projets innovants, afin de mieux comprendre leurs motivations, leurs freins et leur fonctionnement. Une courte vidéo de présentation leur est également demandée afin de faciliter leur communication sur le site internet et les réseaux sociaux.

► **Résultats** Nous avons à ce jour récolté plus de 200 initiatives en France qu'il nous faut désormais analyser et intégrer progressivement dans le forum.

► **Pour la suite...** Les initiatives des villes jumelles à l'étranger seront identifiées et analysées progressivement au fur et à mesure des études diagnostics. Les prochains enjeux du forum sont la conceptualisation et mise en forme digitale puis la valorisation de l'outil auprès des potentiels utilisateurs.



Budget et recherche de financements

► Objectifs

Les sources de financements du projet Let's Food Cities incluent des collectivités et instances de l'État, des fondations d'entreprises, ou encore du financement participatif. Après un an d'existence, l'association Let's Food a réussi à susciter l'intérêt et à lever 121 600€ pour le projet Let's Food Cities. Même si cette somme permet un début encourageant, l'objectif budgétaire nécessaire pour couvrir les 3 ans de projet dans les conditions initialement imaginées n'est pas encore atteint. La levée de fonds est encore en cours pour atteindre l'objectif de 244 641€.

Financements publics

Subvention Grenoble Alpes Métropole	✗
Subvention Montpellier Métropole	✗
Subvention Région Nouvelle Aquitaine	✗
Subvention Département Gironde	✗
Subvention Ministère Agriculture et alimentation	✗
Subvention Bordeaux Métropole	✗
Subvention Ministère de la Transition Ecologique et des solidarités	En cours
Subvention Ville de Paris	En cours
Subvention Grand Lyon	En cours
FDVA Gironde	En cours
FDVA Rhône	En cours

Financements privés

✗	Fondation Léa Nature
✗	Chaire Unesco Alimentations du Monde
✗	Concours Graines d'Agro
✗	Fondation Bel
✗	Fondation de France
✗	Fondation Brageac
✗	Financement participatif (Hello Asso)
✗	Apports personnels
En cours	Mécénat privé



5 Communication et valorisation

Évènements de valorisation

► Objectifs

MADRE

01/06/2018

Participation LFC à la restitution finale du projet MADRE, ce projet a réuni 7 partenaires en Méditerranée sur l'échange d'expériences autour de l'agriculture urbaine.



Bordeaux Métropole / INP Summer School

02/07/2018

En partenariat avec l'INP, Bordeaux métropole organise des Summer schools pour permettre aux étudiants étrangers de découvrir les projets de développement durable de la collectivité. Cette année, l'alimentation durable était à l'honneur : l'occasion de présenter le projet Let's Food Cities et le partenariat entre Guanajuato et Bordeaux.

Nantes Food Forum

03/10/2018

Let's Food est invité à présenter le projet Let's Food Cities à l'évènement international organisé par le Voyage à Nantes et Alimentation Général.



Agora des Colibris

09 et 10/06/2018

L'Agora des Colibris, mouvement lancé par Pierre Rabhi et Cyril Dion est un laboratoire d'idées à destination des citoyens qui souhaitent s'engager ! Nous étions invitées à présenter le projet aux côtés d'acteurs engagés dont Les Incroyables Comestibles et l'Association Française d'Agriculture urbaine.

Utopies

Le projet LFC a été présenté devant le bureau d'études Utopies qui accompagne les industries agroalimentaires dans des pratiques responsables.

4e Sommet des Maires du Pacte de Milan

03/09/2018

En partenariat avec le Pacte de Milan et Eating City, Let's Food organise un side event pour présenter le projet et donner la parole à deux collectivités françaises afin qu'elle puissent présenter leur projet alimentaire.



Communication et valorisation

Publications et réseaux sociaux

► Objectifs

La stratégie communication du projet Let's Food Cities est principalement institutionnel et s'adresse aux parties prenantes professionnelles du projet (collectivités, associations, acteurs privés, etc.). Elle est aujourd'hui assez limitée et sera renforcée en année 3 dédiée à la valorisation du projet. Pour autant, une grande campagne de communication autour du projet a été lancée à l'occasion de la campagne de financement participatif du projet (mai-juin 2018) qui a permis de récolter 11 701 euros afin de financer le matériel audio-visuel qui permettra de réaliser les vidéos en année 2. Dans le contexte de cette campagne nous avons également fait appel à différents médias.

[ANDID Notizie. Food and Cities : Local Actions for Global issues.](#) Novembre 2017

[ConsoGlobe. 'Let's Food Cities' : promouvoir une agriculture urbaine locale, saine et durable.](#) 12/05/2018

[Plus près de toi. Edouard Baer. Radio Nova.](#) 29/05/2018

Site internet

Le site internet du projet Let's Food Cities propose une description détaillée des enjeux, du projet ainsi que de l'équipe Let's Food. Disponible en français, anglais et espagnol, il a accueilli plus de 16 500 visiteurs depuis sa création.

LinkedIn

La page LinkedIn du projet Let's Food Cities permet au projet d'établir de nouvelles connections professionnelles, notamment au sein des pays étrangers mais également d'informer les nombreux partenaires du projet des avancées.

Twitter

Le compte Twitter du projet LFC permet au grand public comme au public expert et aux partenaires de suivre les avancées du projet sur une base régulière. Il bénéficie au 06/08/2018 de 100 abonnés.

facebook

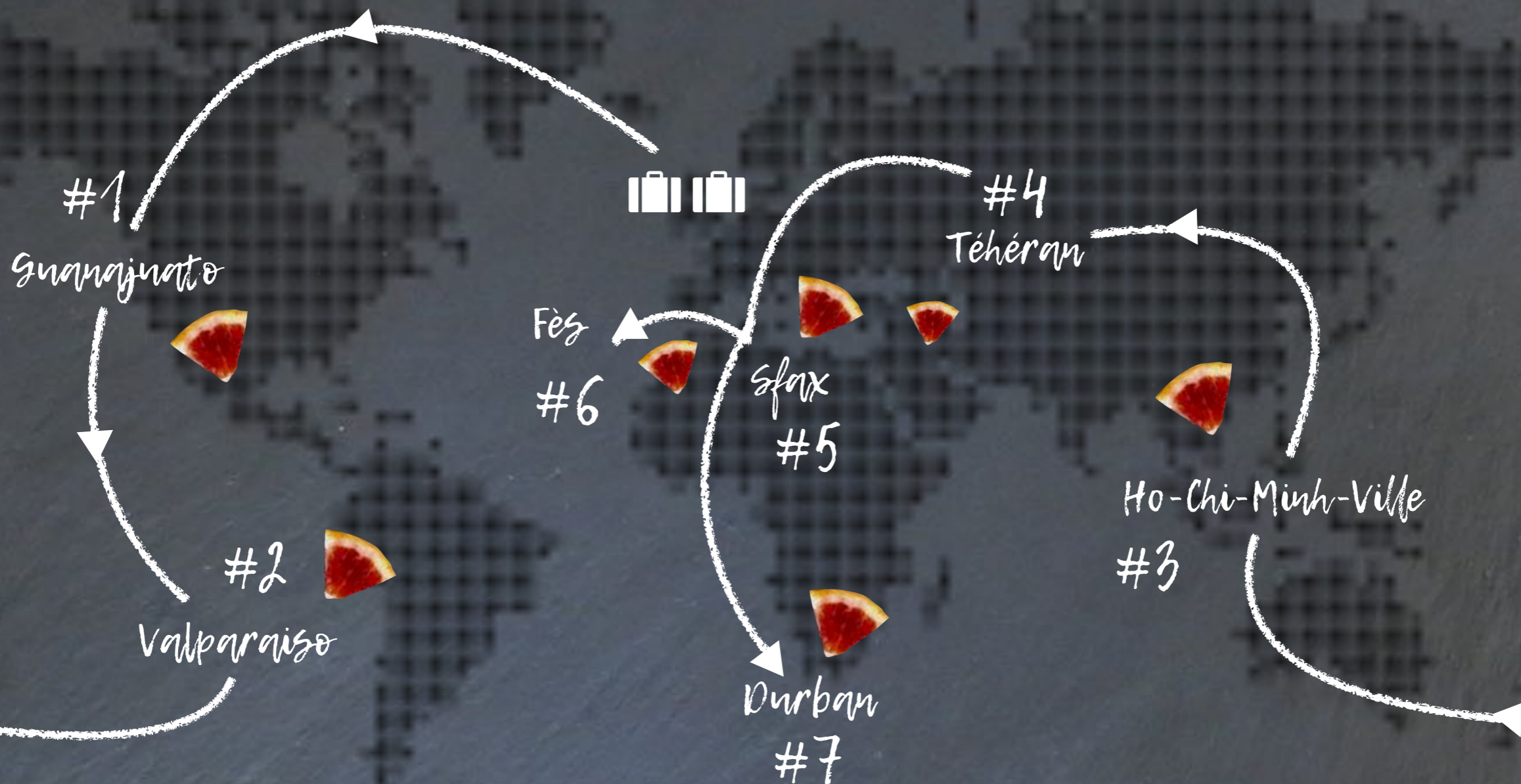
La page facebook du projet LFC cible le grand public et permet de valoriser les avancées du projet auprès d'une communauté grandissante de 600 followers au 06/08/2018

Partenariat Urban Food Futures

6 Préparation des années 2 et 3

Itinéraire

L'année 2 du projet est dédiée à la mobilisation dans les villes jumelles à l'étranger. Une mission de 2 mois dans chacune des 7 villes est réalisée, à partir d'octobre 2018, selon le planning suivant:



6 Préparation des années 2 et 3

Prise de contact avec les acteurs locaux dans les villes jumelles

- ▶ **Objectifs** L'année 2 (octobre 2018 - janvier 2020) est dédiée au travail sur les villes jumelles étrangères:
 - recherche bibliographique et entretiens d'acteurs locaux pour la réalisation du diagnostic de durabilité des systèmes alimentaires, et l'identification d'initiatives à impact positif, dans les 7 villes jumelles.
 - Organisation de 2 événements de coconstruction et sensibilisation locale.

- ▶ **Actions menées** Cette année, un travail d'identification de personnes ressources a été conduit, afin de démarrer l'année 2 avec une cartographie d'acteurs complète, et une bonne compréhension de leurs connexions et dynamiques.

Des premiers contacts ont été établis avec les personnes ressources situées dans les premières villes étudiées (Guanajuato, Valparaiso).

Des recherches internet, via le réseau LinkedIn, complétées d'entretiens individuels, ont permis de créer progressivement un réseau de l'alimentation durable dans chacune des villes.

- ▶ **Résultats** Approximativement, un ensemble de 120 personnes ont déjà été identifiées. Une classification par la nature de l'organisation à laquelle elles sont rattachées et leur domaine d'expertise a été réalisée.

Réflexions pour le développement d'un module de formation

- ▶ **Objectifs** Le projet LFC implique de nombreuses universités en France et à l'étranger, et forme plus de 80 étudiants aux problématiques d'alimentation durable des villes, via leur implication volontaire dans le projet. L'association Let's Food souhaite concrétiser cet axe en imaginant et proposant aux universités partenaires un module de formation spécifique, permettant également de valoriser les résultats du projet dans sa 3ème année.

- ▶ **Actions menées** Une réflexion a été engagée avec la Chaire UNESCO Alimentations du Monde sur la forme que pourrait prendre ce module. Des premières interventions auprès d'étudiants ont été et seront réalisées dans les mois à venir, afin d'explorer les besoins en termes de contenu. Une intervention auprès des étudiants de SciencesPo Grenoble est par exemple prévue en octobre 2018.

- ▶ **Pour la suite...** La réflexion sur le contenu et la forme de ce module de formation doit continuer, afin de s'adapter au mieux aux attentes besoins et contraintes des universités. Les universités partenaires seront sollicitées dans cette démarche.

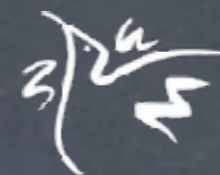
Rapport d'activités

Let's Food Cities

2017 - 2018



Montpellier
méditerranée
métropole



GRENOBLE-ALPES MÉTROPOLE



Contacts

124 rue Bauducheu
33000 Bordeaux

anna.foucher@letsfoodcities.org
louison.lancon@letsfoodcities.org
www.letsfoodcities.com



« A chaque pépin, sa pastèque. »

